

2024학년도 정명고등학교 학부모 안전연수

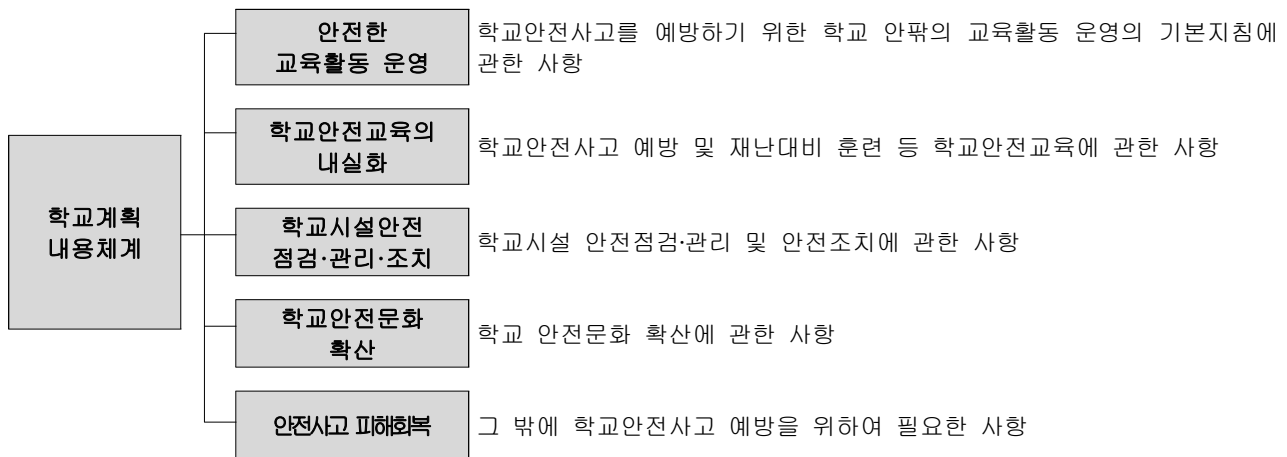
『학교안전계획』

1. 학교계획

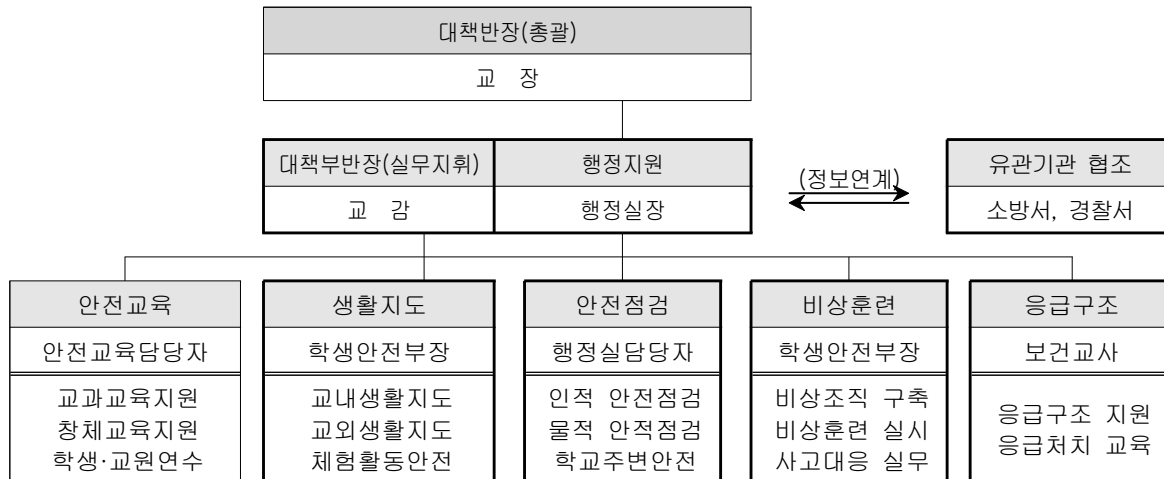
가. 학교계획의 목표

- 실효성 있는 학교계획의 수립으로 학교 구성원의 사고 예방 및 대응역량 강화
- 자신의 안전과 타인과 동료의 안전을 지켜줄 수 있는 역량 배양
- 학교 안전 관리의 체계성(계획, 준비, 실행, 평가, 피드백) 확보

나. 학교계획의 내용체계 (학교안전사고 예방 및 보상에 관한 법률 제4조)



【 학교 비상대책반 구성 】



2. 학교계획 세부사항

가. 학생안전교육에 관한 사항

1) 7대 안전교육

- ① 발달단계별 7대 안전교육 내용체계를 준수한 안전교육 실시
- ② 창체시간 및 교과 시간을 활용하여 연간 51시간 교육
- ③ 생활안전/교통안전/목력 및 신변안전/악물 사이버 중독/재난안전/직업안전/응급처치

2) 나침반 5분 안전교육

- ① 조 종례 시간 및 자투리 시간을 활용한 상시 안전교육으로 위기 상황에 대한 인지능력 및 대처능력 습관화

- ② 위기대처 능력을 키우고 안전생활의 습관화
- ③ 학교 교육과정 계획에 나침반 5분 안전교육 운영계획 포함
- ④ 월 별 계획에 따라 매일 5분 상시 교육

3) 체험형 재난안전교육 및 소방 합동훈련

- ① 학생과 교직원이 함께 교육 훈련 받을 수 있는 체험 프로그램 운영
- ② 훈련일시 : 상반기중 실시 예정
- ③ 훈련기관 : 부천소방서
- ④ 훈련대상 : 전학년 및 교직원

*전염질환 확산 방지를 위하여 관계인 접촉 최소화, 시청각교육 진행 실시

나. 교직원 안전연수에 관한 사항

- ① 전체 교직원을 대상으로 ‘안전교육 7대 표준안’을 적용한 15시간 이상 안전교육 직무연수 이수
- ② 체험형 재난 안전교육 및 소방 합동 훈련에 참여

다. 교육활동 참여자 (학부모) 연수에 관한 사항

- 연중 시기별 중점 안전사고에 대한 가정통신문 및 학교 홈페이지를 통해 안전 관련 지침서와 홍보자료 배부

☐ 안전사고 예방 및 대처 요령

<p>통학 안전을 위한 예방 활동</p>	<p>-통학 차량이 교문 앞에 서게 되면 학생 통행에 위험하므로 학교 정문, 후문 앞에서 자동차로 자녀를 승하차하지 않도록 모두가 지킨다.</p> <p>-학교 주변에는 주정차를 하지 않도록 함께 지킨다. (스쿨존 내 주정차 금지)</p> <p>-횡단보도 건널 때 손들고 건너도록 학교-가정이 함께 지도한다.</p> <p>-골목길에서 큰 길로 나갈 때 반드시 일단 정지 후 좌우를 살피고 안전하게 이동할 수 있도록 지도한다.</p> <p>-그 외 교통안전 교육을 수시로 학교-가정이 연계하여 함께 지도한다.</p> <p>-교통사고의 60~70%가 보행 중 사고이므로 도로횡단 5원칙을 지키도록 지도한다. (우선 멈춘다→좌,우 차를 본다→운전자 보며 손 흔든다→차량멈춤 확인한다→차 보면서 건너다)</p> <p>-학생들에게 모범이 되도록 어른이 먼저 교통법규를 잘 지킨다.</p>										
<p>사고 대처요령</p>	<p>-사고 발생 시 즉시 119에 연락하여 구조를 요청한다.</p> <p>-교통사고 발생 시 사고내용을 학교 및 경찰관에게 꼭 신고한다.</p> <p>-교통사고인 경우 사고를 일으킨 운전자의 주소와 성명, 전화번호를 확인한다.</p> <p>-학생이 교통사고를 당했을 때는 다른 차량을 통제하여 2차 사고를 방지한다.</p> <p>-부상자를 옮길 때는 가능한 한 움직이지 않도록 하고, 함부로 움직이면 충격이 더 커질 수 있기 때문에 팔, 다리, 목이 움직이지 않도록 고정하여 안전지대로 옮긴다.</p> <p>-가벼운 상처나 외상이 없어도 두부 등에 강한 충격을 받았을 때 의사의 진단을 받아야 하므로 신속히 대처한다.</p>										
<p>응급처치 방법</p>	<table border="1"> <tr> <td>의식상태 확인</td><td>• 말을 걸거나 팔을 꼬집어보고 눈동자를 확인한다.</td></tr> <tr> <td>기도 확보</td><td>• 머리를 충분히 뒤로 젖히고, 입안의 피 또는 토한 음식물 등이 있을 때 손으로 긁어낸다.</td></tr> <tr> <td>인공호흡</td><td>• 호흡과 맥이 정지되었을 경우 인공호흡을 한다.</td></tr> <tr> <td>지혈</td><td>• 출혈이 심할 경우 심장에 가까운 부위를 헝겊, 손수건으로 지혈될 때까지 꼭 잡아맨다.</td></tr> <tr> <td>골절조치</td><td>• 원상태 그대로 두고 구급차를 기다린다.</td></tr> </table>	의식상태 확인	• 말을 걸거나 팔을 꼬집어보고 눈동자를 확인한다.	기도 확보	• 머리를 충분히 뒤로 젖히고, 입안의 피 또는 토한 음식물 등이 있을 때 손으로 긁어낸다.	인공호흡	• 호흡과 맥이 정지되었을 경우 인공호흡을 한다.	지혈	• 출혈이 심할 경우 심장에 가까운 부위를 헝겊, 손수건으로 지혈될 때까지 꼭 잡아맨다.	골절조치	• 원상태 그대로 두고 구급차를 기다린다.
의식상태 확인	• 말을 걸거나 팔을 꼬집어보고 눈동자를 확인한다.										
기도 확보	• 머리를 충분히 뒤로 젖히고, 입안의 피 또는 토한 음식물 등이 있을 때 손으로 긁어낸다.										
인공호흡	• 호흡과 맥이 정지되었을 경우 인공호흡을 한다.										
지혈	• 출혈이 심할 경우 심장에 가까운 부위를 헝겊, 손수건으로 지혈될 때까지 꼭 잡아맨다.										
골절조치	• 원상태 그대로 두고 구급차를 기다린다.										

💡 **기억해요! “사고대응 일·이·삼” (일·일·구 이·구조 삼·보고)**

※ 사고발생시 가장먼저 [119에 신고 ⇒ 사고자 구조 ⇒ 선생님, 혹은 관리자 보고]
☞ 이를 통해 생명구조의 골든타임을 놓치지 않도록 하기 위해서이다.