

VOL. 99

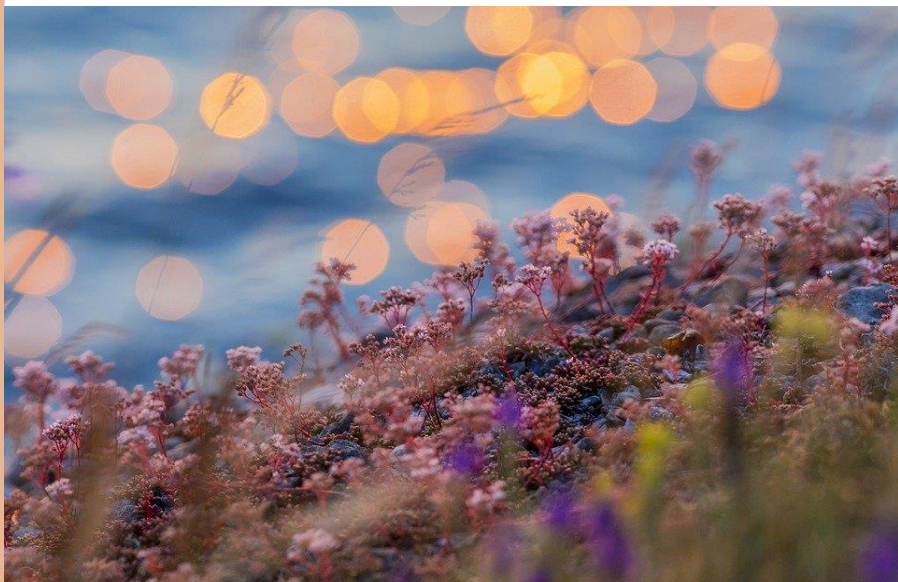
4월

2020. Apr

# 도서관 산책

부천시립도서관 소식지

Bucheon City Library  
News Letter



# 부천시립도서관 임시휴관 안내

코로나19 바이러스 확산 방지를 위하여 부천시 시립도서관 및 작은도서관(공,사립,홀씨)이 상황종료시 까지 임시휴관합니다.



**코로나19 확산방지를 위한  
부천시립도서관 임시 휴관 안내**

**기 간** 2020. 2. 27(목) ~ 상황 종료시까지

**대 상** 부천시 관내 시립도서관 및 작은도서관

※ 이용자 대상 모든 서비스 중단  
(대출 중인 도서 반납일 자동 연기됨)

※ 문의전화 : 상동도서관 032-625-4700

- ※ 4, 5월 계획이었던 프로그램 전면 취소 및 잠정 연기
- ※ **희망도서바로대출, 스마트도서관, e-book 정상 운영**  
반납기한은 자동 연기(e-book 제외)

# 집에서 바로 빌려보세요! 부천시립도서관 전자책 이용방법

집에서 간편하고 빠르게 도서관을 이용하세요!

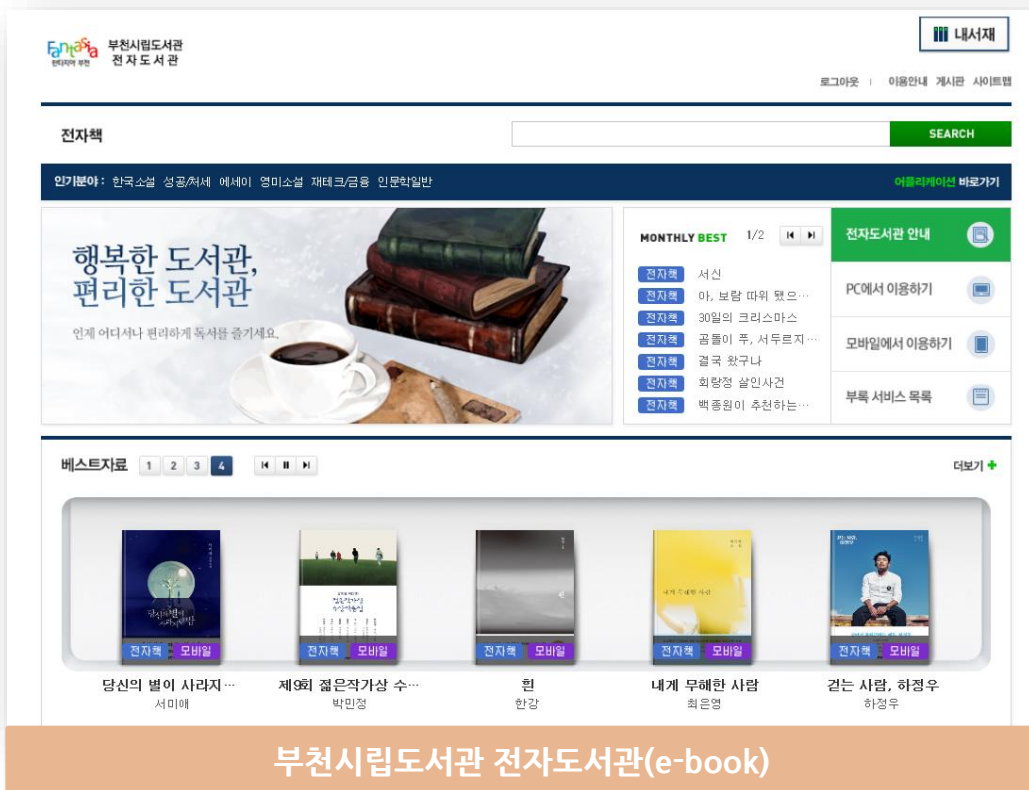
**대 상** 부천시립도서관 통합회원

**이용방법** 부천시립도서관 로그인

PC에서 e-book도서관 다운로드 또는 휴대폰 앱(교보문고 도서관) 설치 후 이용

**운영시간** 24시간 상시 이용 가능

**대출권수** 1인 5권 14일(1회 7일 연장 가능)



## 휴관기간동안 송내역·역곡역 스마트 도서관을 이용해보세요!

코로나19로 인한 휴관기간동안 스마트도서관 서비스는 정상운영합니다.

대 상	부천시립도서관 통합회원
운영장소	역곡역 2층 맞이방, 송내북부역 1층 외부 오른쪽 엘리베이터 옆
운영시간	05:30~24:00(연중 운영)
이용방법	회원증 바코드 입력 후 이용
대출권수	1인 3권 14일
반납연기	도서관 임시휴관에 한해 상황종료 시까지 일광 자동 반납 연기
반납처리	스마트도서관 기기에 직접 반납



송내역 스마트도서관



역곡역 스마트도서관

## 동네 서점에서 바로 빌려봐요! 희망도서바로대출 서비스

### <희망도서바로대출> 서비스란?

기존 희망도서 신청 후 도서관 장서로 등록된 후에야 대출 가능했던 것을 개선하여, 시민이 읽고 싶은 책을 서점에서 바로 대출, 반납할 수 있는 서비스입니다.

부천 관내 동인서점, 선경문고, 신원중서점, 신은성문고, 제일문고, 경인문고 중동점, 역곡점, 송내점, 소풍점 9개 서점에서 이용하실 수 있습니다.

### 운영내용

대상: 부천시립도서관 회원

대출가능 권수: 1회 3권 이내(월 7권 가능)

대출기간: 기본 2주( 1회 1주 추가 연기 가능)

#### •신청제외도서

- 시립도서관(원미,북부,한울빛,도당,오정,역곡) 장서로 소장된 책중 동일도서가 14권 이상인 도서
- 웹툰, 만화, 판타지, 무협지, 로맨스, 라이트노벨, 악보, 필사책, 팝업북, 컬러링북, 스티커북, 스프링북, 수험서, 문제집, 잡지, 논문, 전집
- 5만원 이상 도서, 발행후 5년 이상 경과한 도서

문의전화: 원미도서관 독서진흥팀 032)625-4733~7



### 시립도서관 홈페이지 신청

[www.bcl.go.kr](http://www.bcl.go.kr)

‘희망도서바로대출 서비스’ 신청

승인문자 수신

해당 서점 희망도서 대출/반납

### 모바일 신청

[m.bcl.go.kr](http://m.bcl.go.kr)

‘희망도서바로대출 서비스’ 신청

서점데스크에 승인 요청

해당 서점 희망도서 대출/반납



# 더 쾌적해진 모습으로 만나요~ 원미도서관 임시 휴관 안내 (~4/23)

시민들에게 보다 나은 도서관 이용환경 제공을 위해 원미도서관이 리모델링에 들어갑니다.  
이번 리모델링으로 개방형 통합자료실이 새롭게 구성되고, 엘리베이터가 새로 설치되는 등  
기존 층별 이동에 겪었던 어려움이 해소될 예정입니다! 새롭게 바뀌는 원미도서관의 모습, 기대해주세요!

## 원미도서관 임시휴관 연장 안내

원미도서관 임시휴관 기간이 다음과 같이 변경되었음을 알려드리오니  
원미도서관을 찾아주시는 이용자 여러분의 넓은 양해 부탁드립니다.

○ 휴관기간 : 2020. 3. 31. ⇨ **2020. 4. 23.**

○ 연장사유

- 리모델링 추가공사 및 원미공원 정비사업 준공기한 연장에 따른  
도서관 이용자 안전사고 예방

**2020년 4월 24일(금) 재개관**

문의 : 원미도서관 ☎ 625-4712

### 세부 내용

| 휴관기간 | 2019. 8. 26. ~2020. 4. 23.

| 휴관대상 | 원미도서관 전체

| 휴관사유 | 전기, 기계, 설비 개선

구조 보강 및 엘리베이터 설치

개방형 종합자료실 조성

| 문 의 | 원미도서관 032-625-4712

\*휴관기간동안 상호대차 서비스가 중지됩니다.

\*원미도서관 도서는 타도서관에 반납



# 책으로 하나되는 부천, 함께 읽어요!

## 시민이 뽑은 2020년도 부천의 책

부천의 책 후보 도서 추천을 시작으로 시민 선호도 조사, 도서선정위원회의 심사 등 긴 여정을 거쳐 2020 부천의 책이 선정되었습니다. 올해 부천을 대표하는 책은 일반분야 [페인트], 아동분야에 [수상한 도서관], 만화분야 [귀신 선생님과 오싹오싹 귀신 학교] 입니다. 선정된 책은 시립도서관, 작은도서관, 학교 등에 비치될 예정이며 부천의 책과 함께하는 다양한 프로그램이 진행될 예정이니 모두 함께 읽어요!

### 2020. 부천의 책

#### 일반



페인트/ 이희영 지음 / 창비 / 2019

#2019년창비청소년문학상 #부모면접 #parent'sinterview

청소년이 부모를 직접 면접 본 뒤 선택하는 신선한 문학적 소재로 전 연령층이 함께 공감할 수 있고 고민할 수 있는 토론주제를 담은 책

#### 아동



수상한 도서관/ 박현숙 지음 / 도서출판 북멘토 / 2019

#사람책 #가치동화 #일기장

어긋난 친구들과의 관계를 풀어주려는 주인공과 그 수단으로 사람책을 활용하는 과정 등 어린이 눈높이에서 고민하고 생각하고 해결해나가는 과정을 문학적 완성도를 더해 완벽하게 풀어낸 책

#### 만화



귀신 선생님과 오싹오싹 귀신학교/ 남동윤 지음 / 사계절/ 2019

#2019부천만화대상어린이만화상수상작 #귀신선생님시리즈

대내외적으로 우수 만화도서 임을 인정받았을 뿐만 아니라 대중적 인기와 함께 귀신이라는 상상력과 웃음을 자극하는 소재로 전 연령대가 함께 즐겁게 즐길 수 있는 책

# 이번 독후감 공모 주인공은 나야 나 부천시 2020 시민 독후감 공모

부천시립도서관은 시민의 일상 속에서 만나는 책의 즐거움과 글쓰기 과정을 통해 치유와 기쁨을 얻고자 독서마라톤과 연계한 독후감 공모를 실시합니다.  
문화적 감수성과 재능을 표현할 수 있는 공모전에 문화특별시 부천시민의 많은 참여 바랍니다.

## 2020 독후감 공모 안내

| 기간 | 2020. 3. 2. ~ 9. 29.

※ 심사결과 발표 : 2020. 10. (시립도서관 홈페이지 게시)

| 대상 | 도서관 회원 및 부천시민

| 공모부문 |

- 4개 부문 (초등/중등 /고등 /성인부)

| 분량 |

- A4 1장~2장 : 글자크기 12포인트, 줄 간격 160%

| 응모방법 |

① 독후감 공모 게시판 이용

- 중등 이상 1000자, 초등부문 600자 또는 독후감상화(초등부문 그림포함 300자)

② 독서마라톤홈페이지독서일지1000자이상,초등부문600자이상작성시공모선택가능

③ 우편제출: 부천시 경인로 92번길 33, 송내도서관

| 시상내역 |

공모부문	시상 및 부상내역	비고
초등부	최우수상 : 1명 우수상 : 1명 장려상 : 2명	훈 격 : 부천시장 시상식 : 별도공지  * 응모편수에 따라 수상규모 변경 가능
중등부		
고등부		
성인부		

| 문의 | 송내도서관 032-625-4510~4512, 4517





# 하루 10분, 책과 함께 달려요

## 2020 부천시 독서마라톤 대회 운영

독서마라톤은 독서와 마라톤을 접목시킨 시민 독서운동으로, 꾸준히 달리는 마라톤처럼 연중 책을 읽을 수 있도록 장려하는 프로그램입니다. 본인의 독서량에 맞는 코스를 선택하여 바쁜 일상 속에서도 틈틈이 책을 읽고 간략한 후기를 기록해보세요! 한 해를 마무리하며 돌아보면 뜻 깊은 선물이 되어 있을 것입니다.

### 2020 제7회 독서마라톤 대회 안내

| 기간 | 2020. 2. 1. ~ 11. 30.

| 대상 | 부천시 도서관 통합회원 [회원증 발급자]

| 신청방법 |

- 온라인 신청 (<http://marathon.bcl.go.kr>), [부천시립도서관 홈페이지 > 독서마당 > 독서마라톤]

| 운영코스 | 개인5코스 / 가족코스



구분	코스명	거리	예상 독서량	
			총 권수 (300쪽 기준)	한 달 독서관수 (10개월 기준)
개인	개관기념 35코스	3,500m	6권	0.6권
	걷기코스	5,000m	9권	0.9권
	단축코스	10,000m	17권	1.7권
	하프코스	21,100m	35권	3.5권
	풀코스	42,195m	70권	7권
가족	풀코스	42,195m	70권	7권

| 대상도서 | 시립도서관, 공립작은도서관, 이동도서관 소장도서, 전자책

| 기록관리 | 독서기록일지 작성에 의한 기록 인정 (1쪽 = 2m), 1일 독서기록일지 등록도서 5권 제한  
도서관에서 대출하지 않았으나 읽은 책 별도 등록(도서) 후 독서기록일지 작성 가능  
(전체코스의 50%만 가능)

※ 일반 1,000자 이상, 아동 600자 이상 작성 시 홈페이지에서 독후감 공모 가능

| 시상 |

- 코스별 1-3등, 코스별 최고기록자 1-2등, 최고연령자 부천시장상 및 배지 수여

| 완주자 혜택 | 완주인증서 발급, 2021년 1년간 대출권수 15권으로 확대



# 코로나바이러스감염증-19 예방 기억해야 할 행동수칙

## 국민 예방수칙



흐르는 물에 비누로  
꼼꼼하게 손씻기



기침이나 재채기할 때  
옷소매로 입과 코 가리기



씻지 않은 손으로  
눈·코·입 만지지 않기



발열, 호흡기 증상자와의  
접촉 피하기

특히 임산부, 65세 이상, 만성질환자 외출 시 꼭 준수



의료기관 방문 시 마스크 착용하기



사람 많은 곳 방문 자제하기



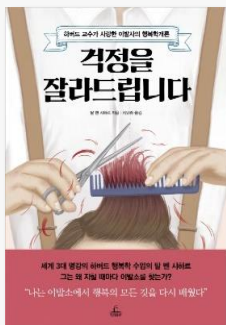
## 4월 추천 도서

# 마음 다스리기: 나로부터 세상을 이기는 힘



### 그 무엇보다 소중한 나 (이모령/ 아름다운 사람들)

자존감이라는 마음의 힘은 스스로 자신을 가치 있다 여기고 비록 실패하더라도 자신을 믿고 다시 노력하게 하는 원동력이다  
이 책은 아이들에게 무조건 '잘한다, 괜찮다'로 위로하지 않는다. 아이들의 일상과 밀접한 예시를 통해 자존감이 아이들의 일상생활에 어떤 변화를 일으킬 수 있는지, 이런 자존감이 아이들에게 단단히 뿌리내리기 위해 어떤 사고와 마음, 행동이 필요한지 스스로 느끼고 행동할 수 있도록 이끌고 있다.



### 걱정을 잘라드립니다 (탈 벤 샤하르/ 청림출판)

2년에 걸친 이발소 대화를 담은 이책은 성장, 너그러움, 침묵, 치유에 대하여 등 학교에서 배울수 없는 인생의 실용적 지혜로 가득하다. 벤 샤하르는 시간을 들여 한 쪽지를 읽은 뒤 생각하는 시간을 갖길 권한다. 읽은 내용을 고요히 돌이켜보고, 그 교훈이 마음속에 온전히 스며들 때까지 기다리는 것이다. 이야기에서 얻은 통찰을 그날의 일상에 적용해보자. 그러다 보면 행복의 지름길을 발견할 수 있을 것이다.

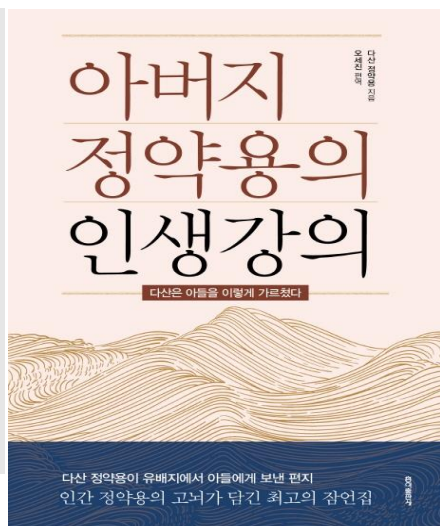


### 오늘부터 나에게 친절하기로 했다 (크리스토퍼 거머/ 더 퀘스트)

고통스러운 생각과 감정에 사로잡히는 이유는 삶에 찾아 드는 불가피한 불편함, 즉 '아픔'을 수용하지 못하고 저항하기 때문이다. 아픔이 첫 번째 화살이라면 '고통'은 스스로에게 던지는 두 번째 화살이다. 집착하고, 스스로를 탓하면서 더 큰 고통에 빠져든다. 결국 우리가 얼마나 고통받게 될지는 '아픔'과 어떤 관계를 맺느냐에 달려 있다. 아픔은 불가피하지만 고통은 선택이다. 고통과 나 자신과의 관계를 새롭게 맺어 삶의 괴로움을 푸는 것은 '자신에게 친절을 베푸는'데서 시작한다고 이 책은 말하고 있다.



## 내 인생의 추천도서



아버지 정약용의 인생강의

정약용 / 홍익출판사 2020  
151.581-정630



## 마주친 문장



아침에 햇별을 먼저 받는 곳은 저녁에 그늘이 빨리 들고, 일찍 피는 꽃은 그 시듦 또한 빠르다는 것을  
알아야 한다. 바람은 급박하게 돌고 돌아 한 순간도 멈추지 않는다. 이 세상에 뜻을  
품은 자는 한 차례 재해를 겪었다 해서 청운의 뜻을 꺾어서는 안 된다. 사나이 가슴속에는 늘  
송골매가 가을하늘을 솟구치는 듯한 기상을 품어야 한다. 세상도 작다고 여기고 우주를 손쉽게 주무른  
다는 기상을 가지면 된다. (169쪽)

다산 정약용은 자녀들에게 어떤 아버지였을까? 편지 속에서 드러나는 아버지로서의 정약용은 의외로  
우리와 닮아 있다. 마음대로 안 되는 자식들에게 가슴 졸이고 세상살이의 어려움에 행여나 상처 받을까  
소심한 위로를 건네는 그의 모습은 너무나 인간적이며 애잔하기까지 하다. 고향을 그리워하며 걱정하는  
마음을 잔소리로 예둘러 표현하는 다산의 편지는 무게감 있는 그의 저술과는 또 다른 울림을 남긴다.  
아들에게 때로는 투덜대고 때로는 자랑스럽다 전하는 정약용의 솔직한 모습은 우리가 평소 생각하던  
그의 모습과 큰 차이가 있다. 엄격하고 콧꼴할 것 같은 다산이 어느새 여느 아버지와 다를 바 없어 보인다.  
그렇게 그간의 이미지를 한 꺼풀 벗겨낼 때, 비로소 생생하게 살아 숨 쉬는 다산과 만나게 된다.



## 이용시간 및 휴관일 안내

※ 휴관일은 자료실, 열람실 모두 운영하지 않습니다.

구분		이용시간	
자료실	평일	아동자료실	09:00~18:00
		종합자료실	09:00~18:00 (책마루, 심곡, 동화), 09:00~21:00 (꿈여울) 10:00~19:00(도당) 07:00~22:00(역곡) 09:00~22:00 (상동, 원미, 북부, 꿈빛, 한울빛, 송내,오정)
	토/일요일	아동실 종합자료실	09:00~17:00 (도당 토, 10:00~19:00) 09:00~17:00 (동화 토, 아동자료실 운영)
열람실	07:00~22:00 (책마루, 꿈여울, 도당, 동화, 역곡 열람실 없음)		
휴관일	월요일	원미, 심곡, 북부, 꿈빛, 책마루, 도당, 동화, 역곡	
	금요일	상동, 한울빛, 꿈여울, 송내, 오정	
	일요일	도당, 동화	

※ 법정공휴일 및 임시공휴일은 모든 도서관 휴관입니다.



## 교통편 안내

도서관명	주소	전화번호	버스편	정류장명
상동도서관	상이로 12 (상동)	625-4705	66, 15, 70, 70-3, 23-1	<ul style="list-style-type: none"> <li>• 상동고등학교</li> <li>• 송내고등학교</li> </ul>
원미도서관	소사로 456 (원미동)	625-4723	60, 95, 3, 5-5, 56-1	<ul style="list-style-type: none"> <li>• 중앙레포츠공원</li> <li>• 춘의 아파트</li> </ul>
심곡도서관	성무로 24 (심곡본동)	625-4588	1, 12-1, 20, 23-2, 3, 39, 53, 88	<ul style="list-style-type: none"> <li>• 부천 남부역</li> </ul>
북부도서관	삼작로310번길5 (도당동)	625-4605	12, 23-1, 50, 60, 661, 70, 70-2, 50-1, 59, 59-1, 95	<ul style="list-style-type: none"> <li>• 북부도서관</li> <li>• 도당고</li> </ul>
꿈빛도서관	신흥로275번길 19 (중동)	625-4622	12-1, 5-3, 5-5, 66, 59, 59-1, 60-1, 673, 70-3	<ul style="list-style-type: none"> <li>• 부천교육지원청</li> <li>• 부천세무서</li> </ul>
책마루도서관	심중로 121 (중동)	625-4645	5-4, 6, 6-2, 673, 70-3	<ul style="list-style-type: none"> <li>• 계남고교</li> <li>• 무지개마을</li> </ul>
한울빛도서관	소사로 107 (소사본동)	625-4670	12-1, 23-5, 23-2, 3, 71, 57, 55, 63	<ul style="list-style-type: none"> <li>• 한울빛도서관</li> <li>• 소사국민체육센터</li> </ul>





교통편 안내

도서관명	주소	전화번호	버스편	정류장명
꿈여울도서관	까지로 103 (작동)	625-4688	23, 3, 50, 59-1, 60, 606, 661, 70, 70-2, 75, 8, 95, 98, 017-1	<ul style="list-style-type: none"> <li>• 성곡동 주민센터</li> <li>• 복지교회 앞</li> </ul>
송내도서관	경인로92번길33 (송내동) (송내어울마당 1,2층)	625-4515	3, 12-1, 53, 88, 6-1, 6-2, 19, 20, 25, 75, 3, 12-1, 53	<ul style="list-style-type: none"> <li>• 부천고, 부천공고,</li> <li>• 신한일전기</li> </ul>
도당도서관	부천로 360 (도당동, 도당어울마당 4층)	625-4500	661, 12, 23-1, 50, 70-2	<ul style="list-style-type: none"> <li>• 도당동 주민센터</li> </ul>
오정도서관	성오로 172 (오정동) (오정어울마당지하1층~지상2층)	625-4106	58, 59, 95, 98	<ul style="list-style-type: none"> <li>• 오정동 행정복지센터</li> <li>• 오정어울마당</li> </ul>
동화도서관	장말로 107 (복사골문화센터 1층)	625-4650	8, 16, 25, 606, 53, 27, 1, 70, 77	<ul style="list-style-type: none"> <li>• 복사골문화센터</li> <li>• 한아름마을</li> </ul>
역곡도서관	지봉로 51번길 54, 역곡도 서관(역곡공원 내)	625-4594	20, 51, 51-1, 51-2	<ul style="list-style-type: none"> <li>• 가톨릭대학교</li> </ul>

