



2019학년도

학 교 생 활 안 내

알려드립니다.

본 자료는 정명고등학교 학생들에게

2019학년도 학교 생활에 대한 정보를 제공하기 위해 제작되었습니다.

일부 내용은 2018학년도를 기준으로 작성하였기 때문에

2019학년도 세부 계획에 변경이 있을 수 있습니다.

목 차

I. 학교소개

1. 교훈, 교표, 본교의 상징	2
2. 교가	3
3. 학생 및 교직원현황	4
4. 학교시설배치도	5

II. 일정 및 교육과정

1. 일과표	8
2. 2019학년도 연간학사일정	9
3. 2019학년도 전체 학년 교육과정 편제표	11
4. 2019학년도 입학생(신입생) 교육과정 편제표	12
5. 2018학년도 입학생(현 2학년) 교육과정 편제표	13
6. 2017학년도 입학생(현 3학년) 교육과정 편제표	14

III. 주요 학생생활 안내

1. 주요 출결 관리 규정	16
2. 주요 성적처리 관리 규정	17
3. 학교장허가 현장체험학습 규정	18
4. 학업중단 숙려제 운영 규정	24
5. 내신성적 등급별 학생수 산정 방식 및 동점자 처리 기준	25
6. 학교생활기록부	26

IV. 주요 교육활동 안내

1. 과학중점학교	30
2. 교육과정 클러스터 및 주문형 강좌	31
3. 1학년 심화반 운영 안내	32
4. 기숙사(계림학사)	34
5. 문화체험의 날 안내	35
6. 교과관련 교내상 시상 계획	36
7. 비교과관련 교내상 시상 계획	37
8. 교내상 수상인원 안내	38

V. 학교 프로그램 안내

1. 대입 모집 전형(2018학년도 기준)	40
2. 인성플러스	
가. 공감세상과 칭찬게시판	41
나. 가평꽃동네 봉사활동	42
다. 과학 동아리별 재능기부 활동	43
라. 또래멘토링	44
3. 열정플러스	
가. 정규동아리	46
나. 자율동아리	49
4. 지성플러스	
가. 학생토론대회	54
나. 융합독서발표대회	55
다. 외국어스피치대회	56
라. 소논문(주제 탐구보고서)	57
5. 감성플러스	
가. 오케스트라	58
나. 학교스포츠클럽	59
다. 일본문화체험단	60
라. 중국문화체험단	61
마. 1인 1기 감성플러스	62
6. 기 타	
가. 1학년 진로체험 및 심신수련활동	64
나. 2학년 주제별 테마여행	65

VI. 학생인권부안내

1. 학교생활인권규정 안내	68
2. 학교폭력 관련 안내	69
3. 용의복장 규정	70
4. 선도규정	71

VII. 부록

1. 추천도서목록	74
2. 학교홈페이지 안내	78

I. 학교 소개





I. 학교소개

- 교훈, 교표, 본교의 상징

교 훈

성 실(誠實) 극 기(克己) 노 력(努力)

교 표



청아(清雅) · 고고(孤高) · 정열(情熱)



학문(學問) · 학습(學習) · 노력(努力)



원만(圓滿) · 승리(勝利) · 정진(精進)

바탕

흰색으로 순결, 소박의 상징

본교의 상징

- ❁ 교 목 : 은행나무
- ❁ 교 화 : 개나리



I. 학교소개

■ 교 가

정 재 도 : 작사

최 중 진 : 작곡

f March



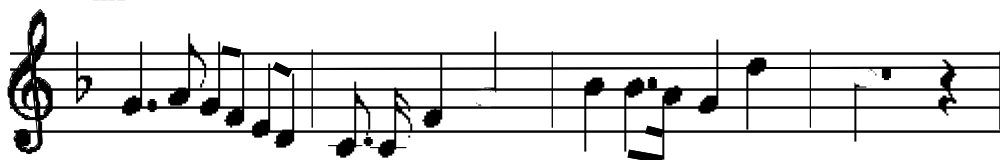
1. 성 주 산 바 라 보 며 펼 쳐 진 터 전
2. 푸 른 꿈 피 어 나 는 진 실 의 전 당

mf



참 - 되 - 고 바 르 - 도 - 다 열 리 는 슬 기
알 - 차 - 고 미 더 위 - 라 겨 레 의 희 망

mf



보 - 람 - 찬 - 우 리 들 은 창 조 - 의 기 수
씩 - 씩 - 한 - 우 리 들 은 세 기 - 의 선 구

f



꾸 - 준 히 자 라 나 는 정 명 - 고 등 학 교
길 이 길 이 빛 - 나 는 정 명 - 고 등 학 교



I. 학교소개

■ 학생 및 교직원현황

■ 학생별 학생현황

1학년 : 총 275명(12학급) / 2학년 : 246명(12학급) / 3학년 : 243명(12학급)

반	공통				인문사회(성격)				자연과학(성격)				과학중점(성격)			
	학급	남	여	총	학급	남	여	총	학급	남	여	총	학급	남	여	총
1학년	12	164	111	275												
2학년					6	63	67	130	4	53	29	82	2	22	12	34
3학년					6	65	71	136	4	50	22	72	2	27	8	35

■ 과목별 교사현황

과목	국어	수학	영어	통합 사회	역사	윤리	일반 사회	지리	통합 과학	물리	화학
교사수	10	10	12	2	3	2	3	1	4	2	2
과목	생명 과학	지구과 학	체육	음악	미술	한문	정보	중국어	일본어	진로	총합
교사수	2	1	4	2	2	2	1	2	2	1	70

■ 교무실별 부서현황(13개부서)

- 교무실 I (1층) : 교무기획부, 교육연구부, 인문사회부, 진로상담부
- 교무실 II (1층) : 학생안전부, 교육과정부
- 교무실 III (1층) : 창의체험부, 교육정보부, 환경봉사부
- 교무실 IV (1층) : 자연과학부
- 1학년교무실(2층) : 1학년부
- 2학년교무실(3층) : 2학년부
- 3학년교무실(4층) : 3학년부



I. 학교소개

■ 학교시설배치도

■ 5층

소강당 (성실관)	영어실 2	영어실 1	계단						대강당 (정명관)	준비실		
	중국어실	화장실	스터디룸	심화독서실Ⅲ	심화독서실Ⅱ					계단	계단	
			계단	계단	심화독서실Ⅰ	심화독서실Ⅳ	심화독서실Ⅴ				계단	계단

■ 4층

미술실	3학년부	음악실	계단									
컴퓨터2실	진학 상담실	컴퓨터1실	화장실	3-12	3-11	3-10	3-9	3-8	3-7	상담실		
			계단	계단	3-1	3-2	3-3	3-4	3-5	3-6	계단	계단

■ 3층

서고	사회과실	다목적실	2학년부	계단								
페르미실	가우스실	국어과실	화장실	2-12	2-11	2-10	2-9	2-8	2-7	학생회 회의실		
			계단	계단	2-1	2-2	2-3	2-4	2-5	2-6	계단	계단

■ 2층

정보도서관 (114석)	역사 교과교실 2	1학년부	계단									
	역사 교과교실 1	화장실	1-12	1-11	1-10	1-9	1-8	1-7	여교사 휴게실			
			계단	계단	1-1	1-2	1-3	1-4	1-5	1-6	계단	계단

■ 1층

통합물리실	창의화학실	정명꿈공작실	계단									
융합생명 과학실	교무실Ⅳ (자연과학)	환경지구 과학실	교재실 인쇄실	화장실	성적 처리실	방송 실	스튜 디오	회의실	보건실	교무실Ⅱ (학생교육과정)	교사연구실Ⅲ (환경정책정보)	남교사 휴게실
			계단	교장실	교육행정실	중앙홀 (현관)	교사연구실Ⅰ (교무진로인문연구)			계단		

II. 일정 및 교육과정





II. 일정 및 교육과정

■ 일과표

교육 활동		시 간	소요시간	비 고
아침 프로그램 I		08:00-08:50	50분	또래멘토링, 굿모닝사이언스 아침독서프로그램 (희망자)
학 생 등 교		09:00		지각처리 기준시간 09:00
조회 및 청소		09:00-09:20	20분	교실(담임),특별구역(비담임)
1 교 시		09:20-10:10	50분	
2 교 시		10:20-11:10	50분	
3 교 시		11:20-12:10	50분	
점 심 시 간		12:10-13:00	50분	
4 교 시		13:00-13:50	50분	
5 교 시		14:00-14:50	50분	
6 교 시		15:00-15:50	50분	
7 교 시		16:00-16:50	50분	
종례 및 청소		16:50-17:00	10분	각 학급 종례, 청소
석 식		17:00-17:50	50분	
자율학습	1교시	17:50-19:20	90분	심화 및 방과후 수업
	2교시	19:30-21:00	90분	
	3교시	21:10-22:00	50분	

※ 09:00 까지 교실에 입실하지 못한 학생은 **지각**입니다.



II. 일정 및 교육과정

■ 2019학년도 연간학사일정

월	주	일	월	화	수	목	금	토
3 月	1주						1 삼일절	2
	2주	3	4 개학식 35회 입학식	5	6	7 전국연합(3)	8	9
	3주	10	11	12	13	14 학부모총회 (오전수업)	15	16
	4주	17	18	19	20	21	22	23
	5주	24	25	26	27 체험학습 (2학년)	28 체험학습 (2학년)	29 체험학습 (2학년)	30
4 月	6주	31	1	2	3 진로탐색 (1학년)	4 진로탐색 (1학년)	5 진로탐색 (1학년)	6
	7주	7	8	9	10 전국연합(3)	11	12	13
	8주	14	15	16 영어듣기평가 (1학년)	17 영어듣기평가 (2학년)	18 영어듣기평가 (3학년)	19	20
	9주	21	22	23	24	25	26	27
5 月	10주	28	29 1학기 1차 지필평가	30 1학기 1차 지필평가	1 1학기 1차 지필평가	2 1학기 1차 지필평가	3 재량휴업일	4
	11주	5	6 대체휴일 (어린이날)	7	8	9	10 체육대회(1,2) 현장체험(3)	11
	12주	12	13	14	15 스승의 날	16	17	18
	13주	19	20	21	22	23	24	25
	14주	26	27	28	29	30	31	1
6 月	15주	2	3	4 전국연합(1,2) 평가원대수능(3)	5	6 현충일	7	8
	16주	9	10	11	12	13	14	15
	17주	16	17	18	19	20	21	22
	18주	23	24	25	26	27	28	29
7 月	19주	30	1	2	3	4 1학기 1차 지필평가	5 1학기 1차 지필평가	6
	20주	7	8 1학기 1차 지필평가	9 1학기 1차 지필평가	10 전국연합(3)	11	12	13
	21주	14	15	16	17	18	19 방학식	20
수업일수			19	20	20	19	19	97

월	주	일	월	화	수	목	금	토
8 月	1주	11	12	13	14	15 광복절	16	17
	2주	18	19	20	21	22	23	24
	3주	25	26	27	28	29	30	31
9 月	4주	1	2	3	4 평가원대수능 (3학년)	5	6	7
	5주	8	9	10 목요일수업	11	12 추석연휴	13 추석연휴 (추석)	14 추석연휴
	6주	15	16	17 영어듣기평가 (1학년)	18 영어듣기평가 (2학년)	19 영어듣기평가 (3학년)	20	21
	7주	22	23	24	25	26	27	28
10 月	8주	29	30 목요일수업	1	2	3 개천절	4 개교기념일	5
	9주	6	7	8 2학기 1차 지필평가	9 한글날	10 2학기 1차 지필평가	11 2학기 1차 지필평가	12
	10주	13	14 2학기 1차 지필평가	15 전국연합(3)	16	17 현장체험 학습(1,2)	18	19
	11주	20	21	22	23	24 학교설명회	25	26
	12주	27	28	29	30	31	1 동아리DAY 재량휴일(3)	2
	13주	3	4	5	6	7	8	9
11 月	14주	10	11	12	13	14 2020 대수능 재량휴일(1,2)	15	16
	15주	17	18 2학기 2차 지필평가(3)	19 2학기 2차 지필평가(3)	20 2차 지필평가(3) 전국연합(1,2)	21 2학기 2차 지필평가(3)	22 2학기 2차 지필평가(3)	23
	16주	24	25	26	27	28	29	30
	17주	1	2	3	4	5	6	7
12 月	18주	8	9	10	11 2학기 2차 지필평가(1,2)	12 2학기 2차 지필평가(1,2)	13 2학기 2차 지필평가(1,2)	14
	19주	15	16 2학기 2차 지필평가(1,2)	17	18	19	20	21
	20주	22	23	24	25 성탄절	26	27 방학식	28
	21주	29	30	31	1 신정	2 33회 졸업식 재량휴일(1,2)	3 종업식	4
수업 일수	1학년	21(20)		21(20)	18	16(18)	19	95
	2학년	21(20)		21(20)	18	16(18)	19	
	3학년	21(20)		21(20)	18	18(20)	17	

☞ 학교사정에 따라 변경될 수 있음을 알려드립니다.



II. 일정 및 교육과정

■ 2019학년도 전체 학년 교육과정 편제표

교과영역	교과(군)	과목	2015개정 교육과정				2009개정 교육과정				비고		
			1학년 (2019)		2학년 (2018)		3학년 (2017)		3학년 (2017)				
			1학기	2학기	1학기	2학기	1학기	2학기	1학기	2학기			
공통		공통		인문사회		자연과학		과학중점					
기초	국어	국어	4	4									
		문학			4								
		독서				4							
		화법과 작문					5		4		4		
	수학	고전						5		4		4	
		수학	4	4									
		수학 I			4								
		수학 II				4							
		수학연습 I					4	4					
		기하와 벡터							5	3	5	3	
	영어	수학연습 II							2	4	2	4	
		영어	4	4									
		실용영어			4								
영어 I					4								
한국사	영어독해와 작문					4	4	5		5			
	심화 영어					3	3		5		5		
탐구	사회	한국사	3	3									
		통합사회	3	3									
		윤리와사상					4	4					
	과학	법과 정치					4	4					
		통합과학	4	4									
		과학탐구실험	1	1									
		물리 II / 화학 II / 생명과학 II / 지구과학 II								2	2	2	2
										2	2	2	2
	물리실험/화학실험/생명과학실험/지구과학실험								3	3	3	3	
									3	3			
	교과영역간선택	영어권 문화/과학과제 연구			2	2							
		생활과 과학/사회문제 탐구/한국지리/사회문화/생활과윤리/세계사/물리학 I / 화학 I / 생명과학 I / 지구과학 I			1	1							
						2	2						
					3	3							
					2	2							
					2	2							
체육	체육	체육	2	2									
		운동과 건강			2	2							
	예술	스포츠 과학					1	1	1	1	1	1	
		음악~미술	3	3								1,2학기 교차 이수	
생활교양	기술 가정 / 제2외국어 / 한문 / 교양	음악 감상과 비평 / 미술 감상과 비평			2	2						택1	
		한문 I	2	2									
		중국어 I / 일본어 I			2	2							택1
		중국어 II / 일본어 II / 한문 II					3	3	3	3			인문사회과정 택1 자연과학과정 택1
		컴퓨터 일반					2	2					
	중국어 독해 I / 일본어 회화 I								2	2	과학중점과정 택1		
창의적 체험활동			4	4	4	4	4	4	4	4	4		
단위수			34	34	34	34	34	34	34	34	34		



II. 일정 및 교육과정

■ 2019학년도 입학생(신입생) 교육과정 편제표 [2015개정교육과정]

교과영역	교과(군)	과목	기준 단위	운영단위				1학년		2학년		3학년		영역 합계	필수 단위
				공동	일반	진로	전문	1 학기	2 학기	1 학기	2 학기	1 학기	2 학기		
기초	국어	국어	8	8			4	4					24	10	
		문학	5		4				4						
		독서	5		4					4					
		화법과 작문	5		4						4				
			언어와 매체	5		4						4			
	수학	수학	8	8			4	4					22	10	
		수학 I	5		4				4						
		수학 II	5		4					4					
		확률과 통계	5		6						3	3			
	영어	영어	8	8			4	4					22	10	
		실용 영어	5			4			4						
		영어 I	5		4					4					
		영어 II	5		3						3				
			영어 독해와 작문	5		3						3			
한국사	한국사	6	6			3	3					6	6		
기초 교과 선택	미적분/영미 문학 읽기 [택1]	5		5							5	10	-		
	기하/진로 영어 [택1]	5			5							5	-		
탐구	사회	통합사회	8	6			3	3					6	10	
	과학	통합과학	8	8			4	4					10	12	
		과학탐구실험	2	2			1	1							
체육 · 예술	체육	체육	5		4		2	2					10	10	
		운동과 건강	5		6				2	2	1	1			
	예술	음악→미술	5		3→3		3	3					10	10	
		음악 감상과 비평/미술 감상과 비평 [택1]	5			4			2	2					
생활 · 교양	기술· 가정 /제2외국어/ 한문/ 교양	한문 I	5		4		2	2					16	16	
		중국어 I /일본어 I [택1]	5		4				2	2					
		중국어 II /일본어 II [택1]	5			4					2	2			
		정보/한문 II [택1]	5			4					2	2			
교과 영역 간 선택 과목	[20 단위 선택]	영어권 문화/과학과제 연구 [택1]	5			4			2	2			44	-	
		생활과 과학/	5		2										
		한국지리/	5		6										
		사회문제 탐구/사회·문화/	5		4				10	10					
		생활과 윤리/세계사/	5		4										
		물리학 I /화학 I /	5		4										
		생명과학 I /지구과학 I	5		4										
		논술/진로와 직업/ 수학과제 탐구/	5			4					2	2			
		세계지리/정치와 법/	5			4					2	2			
		윤리와 사상/동아시아사/	5			4					2	2			
		물리학 II /지구과학 II / 생명과학 II /화학 II /	5			4					2	2			
		물리학 실험/지구과학 실험/ 생명과학 실험/화학 실험	5			4					2	2			
학기별 이수단위 소계			-	-	-	-	30	30	30	30	30	30	180		



II. 일정 및 교육과정

■ 2018학년도 입학생(현 2학년) 교육과정 편제표 [2015개정교육과정]

교과영역	교과(군)	과목	기준 단위	운영단위				1학년		2학년		3학년		영역 합계	필수 단위
				공동	일반	진로	전문	1 학기	2 학기	1 학기	2 학기	1 학기	2 학기		
기초	국어	국어	8	8			4	4					24	10	
		문학	5		4				4						
		독서	5		4					4					
		화법과 작문	5		4						4				
	수학	수학	8	8			4	4					22	10	
		수학 I	5		4				4						
		수학 II	5		4					4					
		확률과 통계	5		6						3	3			
	영어	영어	8	8			4	4					22	10	
		실용 영어	5			4			4						
		영어 I	5		4					4					
		영어 II	5		3						3				
	한국사	한국사	6	6			3	3					6	6	
		기초교과선택	미적분/영미 문학 읽기 [택1]	5		5						5			10
기하/진로 영어 [택1]		5			5						5				
탐구	사회	통합사회	8	6			3	3				6	10		
	과학	통합과학	8	8			4	4						10	12
		과학탐구실험	2	2			1	1							
체육 · 예술	체육	체육	5		4		2	2				10	10		
		운동과 건강	5		6				2	2	1			1	
	예술	음악→미술	5		3→3		3	3				10	10		
		음악 감상과 비평/미술 감상과 비평 [택1]	5			4			2	2					
생활 · 교양	기술· 가정 /제2외국어/ 한문/ 교양	한문 I	5		4		2	2				16	16		
		중국어 I /일본어 I [택1]	5		4				2	2					
		중국어 II /일본어 II [택1]	5			4					2			2	
		정보/한문 II [택1]	5			4					2			2	
교과영역간 선택과목		영어권 문화/과학과제 연구 [택1]	5			4			2	2		44	-		
		생활과 과학/	5		2										
		한국지리/	5		6										
		사회문제 탐구/사회·문화/	5		4				10	10					
		생활과 윤리/세계사/	5		4										
		물리학 I /화학 I /	5		4										
		생명과학 I /지구과학 I	5		4										
		논술/진로와 직업/ 수학과제 탐구/	5			4					2			2	
		세계지리/정치와 법/	5			4					2			2	
		윤리와 사상/동아시아사/	5			4					2			2	
		물리학 II /지구과학 II / 생명과학 II /화학 II /	5			4					2			2	
물리학 실험/지구과학 실험/ 생명과학 실험/화학 실험	5			4					2	2					
학기별 이수단위 소계			-	-	-	-	30	30	30	30	30	30	180		



II. 일정 및 교육과정

■ 2017학년도 입학생(현 3학년) 교육과정 편제표 [2009개정교육과정]

교과	과목명	1학년		2학년				3학년				비고		
		1학기	2학기	1학기	2학기	1학기	2학기	1학기	2학기	1학기	2학기			
		공통	인문사회	자연과학	과학중점	인문사회	자연과학	과학중점	인문사회	자연과학	과학중점			
국어 (10)	국어 I	4												
	국어 II		4											
	문학			6		3		3						
	독서와 문법				6		3		3					
	화법과 작문								5		4		4	
교전									5		4		4	
수학 (10)	수학 I	4												
	수학 II		4											
	미적분 I			4		3		3						
	미적분 II						3		3					
	확률과 통계				4	3	3	3	3					
	기하와 벡터									5	3	5	3	
	수학연습 I								4	4				
	수학연습 II										2	4	2	4
영어 (10)	실용 영어 I	4												
	실용 영어 II		4											
	영어 I			6		5		5						
	영어 II				6		5		5					
	영어독해와작문								4	4	5		5	
심화 영어								3	3		5		5	
사회 (10)	한국사	3	3											
	한국지리			3	3									
	세계지리								4	4				
	윤리와 사상					2	2	2	2					
	사회 문화			3	3									
	생활과 윤리	2	2											
과학 (10)	법과 정치								4	4				
	과학	3	3											
	물리 I					2	2	2	2					
	화학 I					2	2	2	2					
	생명과학 I			1	1	2	2	2	2					
	지구과학 I			1	1	2	2	2	2					
	물리 II									2	2	2	2	
	화학 II									2	2	2	2	
	생명과학 II											2	2	
	지구과학 II											2	2	
체육 (10)	물리실험									3	3	3	3	
	화학실험									3	3			
	생명과학실험													
	지구과학실험													
운동과 건강생활	2	2												
스포츠문화			2	2	2	2	2	2						
스포츠과학									1	1	1	1	1	
체육과진로탐구														
육상운동														
음악 미술 (10)	음악과 생활	3												
	미술창작		3											
	음악과 진로			2	2	2	2	2						
생활교양 (16)	미술문화				2		2	2						
	정보	2	2											
	컴퓨터 일반								2	2				
	중국어 I			2	2	2	2							
	일본어 I													
	중국어 II								3	3	3	3		
	일본어 II													
	한문 II													
	중국어독해 I											2	2	
	일본어회화 I													
한문 I	2	2												
환경과 녹색성장									1	1				
과학교양	1	1												
과학융합							2	2						
학기당 과목수	11	11	10	10	12	12	12	12	9	9	11	11	11	11

Ⅲ. 주요 학생생활 안내





Ⅲ. 주요 학생생활 안내

■ 주요 출결 관리 규정

1. 출석 인정 결석

- 1) 지진, 폭우, 폭설, 폭풍, 해일 등의 천재지변 또는 법정 감염병 등(학교 내 확산 방지를 위해 학교장이 필요하다고 인정하는 비법정 감염병을 포함)으로 출석하지 못한 경우
- 2) 병역 관계 등 공적의무 또는 공권력의 행사로 인하여 출석하지 못한 경우
- 3) 학교장의 허가를 받은 '학교를 대표한 경기, 경연대회 참가, 학교장 허가 현장체험학습' 등으로 출석하지 못한 경우
- 4) 학교에서의 봉사, 사회봉사, 학내외 전문가에 의한 특별교육이수 또는 심리치료에 따른 결석
- 5) 상담, 진로 프로그램 등 숙려제 참여 인정 기간(지필평가 기간 제외)
- 6) 다음 경조사로 인하여 출석하지 못한 경우

구 분	대 상	일 수
결 혼	○ 형제, 자매	1
입 양	○ 본인	20
사 망	○ 부모 및 부모의 부모	5
	○ 부모의 조부모·외조부모	2
	○ 형제·자매 및 그의 배우자	
	○ 부모의 형제·자매	1

※ 휴무토요일 및 공휴일은 경조사일수에 산입하지 않음.

- 7) 생리통으로 인하여 출석이 어려운 여학생으로 확인되어, 월 1일(단, 지각, 조퇴, 결과를 합산하여 3회를 출석인정 1일과 동일하게 간주)에 한하여 결석하는 경우 여학생 생리통으로 인한 결석은 반드시 의사의 소견이 적힌 진료확인서 첨부
- 8) 기타 부득이한 사유로 학업성적관리위원회의 심의를 거쳐 학교장이 출석으로 인정하는 경우

2. 질병 결석

- 1) 결석한 날부터 5일 이내에 의사의 진단서 또는 의견서(의사 소견서, 진료 확인서 등으로 병명, 진료기간 등이 기록된 증빙서류)를 첨부한 결석계를 제출하여 학교장의 승인을 받은 경우
- 2) 상습적이지 않은 2일 이내의 결석은 질병으로 인한 결석임을 증명할 수 있는 자료(학부모의견서, 처방전, 담임교사 확인서 등)가 첨부된 결석계를 5일 이내에 제출하여 학교장의 승인을 받은 경우

3 무단 결석

- 1) 합당하지 않은 사유나 고의로 결석한 경우(태만, 가출, 고의적 출석 거부, 범법행위로 관련 기관 연행 등)
- 2) 초·중등교육법 시행령 제31조(학생의 징계 등) 제6항의 가정학습 기간
- 3) 학교폭력예방 및 대책에 관한 법률 제17조(가해학생에 대한 조치) 제1항 제6호의 출석정지 기간
- 4) 학원수강(예술·체육계 포함)으로 인한 결석한 경우

4. 기타 결석

- 1) 부모·가족봉양, 가사조력, 간병 등 부득이한 개인사정에 의한 결석임을 학교장이 인정하는 경우
- 2) 공납금 미납을 사유로 결석한 경우
- 3) 기타 합당한 사유에 의한 결석임을 학교장이 인정하는 경우



Ⅲ. 주요 학생생활 안내

■ 주요 성적처리 관리 규정

1. 100% 인정점을 부여하는 경우

- 1) 지진, 폭우, 폭설, 폭풍, 해일 등의 천재지변 또는 법정 감염병 등(학교내 확산 방지를 위해 학교장이 필요하다고 인정하는 비법정 감염병을 포함)으로 인한 결시
- 2) 병역 관계 등 공적 의무 또는 공권력의 행사로 인한 결시
- 3) 학교장의 허가를 받은 '현장실습', '학교를 대표한 경기·경연대회·훈련 참가'로 인한 결시
- 4) 공상으로 인한 결시
- 5) 경조사로 인한 결시
- 6) 학교폭력예방 및 대책에 관한 법률 제16조(피해학생의 보호) 제1항 제2호, 제3호 및 제6호의 조치로 인한 결시
- 7) 기타 학업성적관리위원회의 심의를 거쳐 학교장이 출석으로 인정한 결시

2. 80% 인정점을 부여하는 경우

- 1) 질병으로 인한 결시
- 2) 질병임을 증명할 수 있는 의사의 진단서 또는 의견서(의사 소견서, 진료 확인서 등으로 병명, 진료기간 등이 기록된 증빙서류) 또는 증빙자료(담임교사의 확인 의견서) 등 첨부
- 3) 학교장이 인정하는 기타 사유에 의한 결시
(예 : 간병, 이사, 부모 및 가족 봉양, 가사조력, 부득이한 개인사정 등 담임교사 확인 의견서 첨부)
- 4) 여학생 생리통 결석에 의한 결시(반드시 의사의 소견이 적힌 진료확인서 첨부)

3. 당해 지필평가의 해당 과목 최하점 미만(최하점의 -1점)을 부여하는 경우

- 1) 무단 결시
- 2) 징계로 인한 결시
- 3) 학업중단숙려제 참여로 인한 결시

4. 1차고사와 2차고사를 모두 결시한 경우

1차고사와 2차고사를 별도로 하여 다음의 원칙을 적용하여 점수를 부여한다.

연번	지필평가/결석 종류		처 리 방 법
	1차 지필평가	2차 지필평가	
1	인정 결석	인정 결석	해당 지필평가 평균의 100% 인정점 부여
2	질병 결석	인정 결석	인정 결석은 해당 지필평가 평균의 100% 인정점 부여 질병 결석은 해당 지필평가 평균의 80% 인정점 부여
3	질병 결석	질병 결석	질병 결석은 해당 지필평가 평균의 80% 인정점 부여
4	인정 결석	무단 결석	인정 결석은 해당 지필평가 평균의 100% 인정점 부여 무단 결석은 해당 지필평가의 최하점의 차하점 부여
5	질병 결석	무단 결석	질병 결석은 해당 지필평가 평균의 80% 인정점 부여 무단 결석은 해당 지필평가의 최하점의 차하점 부여
6	무단 결석	무단 결석	무단 결석은 해당 지필평가의 최하점의 차하점 부여
7		인정 결석	해당 지필평가의 평균의 100% 인정점 부여
8		질병 결석	질병 결석은 해당 지필평가 평균의 80% 인정점 부여
9		무단 결석	무단 결석은 해당 지필평가의 최하점의 차하점 부여

※ 기준점수는 평균점수(전입생제외)를 사용한다.

※ 기타 결석은 질병결석에 준하여 처리함.

※ 7, 8, 9번은 지필평가를 1번만 보는 과목임(음악, 미술, 체육교과 등)

※ 최하점의 차하점은 -1점을 의미함.



Ⅲ. 주요 학생생활 안내

■ 학교장 허가 교외체험학습 규정

1. 세부 내용

종 류	내용	출석 인정 기간
학교장 허가 현장체험 학습	<ul style="list-style-type: none"> ○ 가족 여행 ○ 친·인척 방문 ○ 견학 활동 ○ 각종 체험 활동 ○ 기타 학교에서 합당하다고 판단되는 학교 밖 활동 	연간 20일 이내 (공휴일, 방학, 재량휴업일 제외)

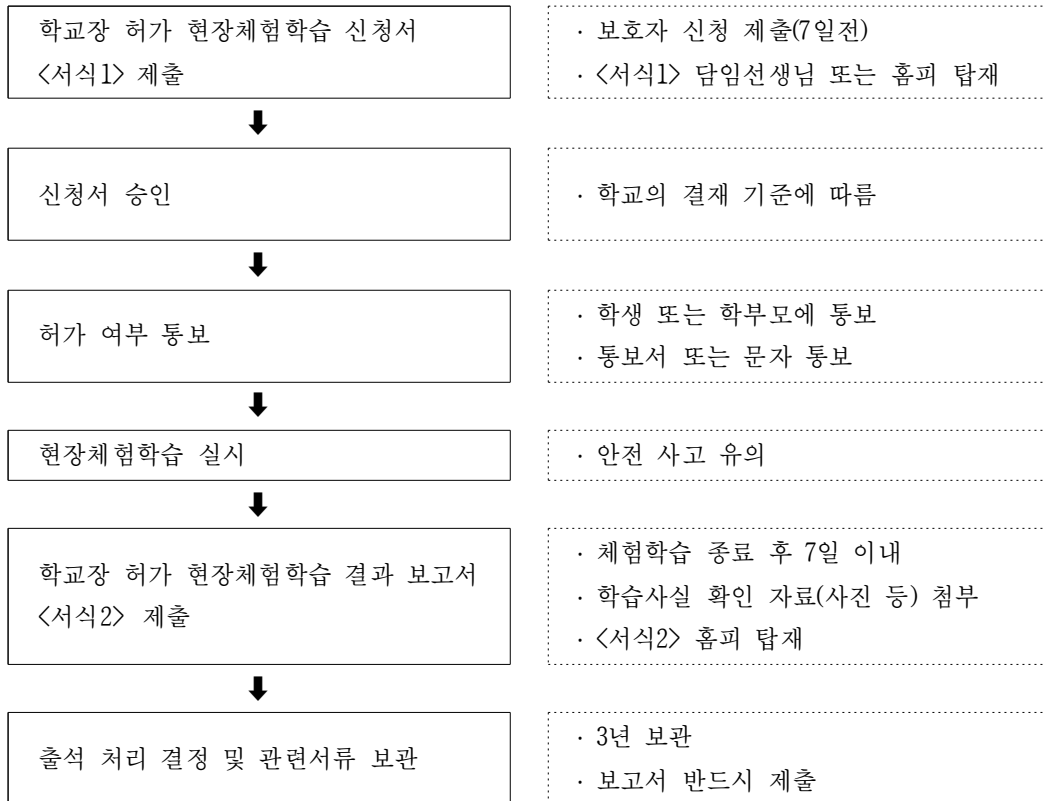
2. 체험학습 불허 사항

<ul style="list-style-type: none"> ○ 학기 시작 후 일주일 ○ 시험기간(정기고사, 2학년 학업성취도평가, 3학년 대학수학능력 모의평가) ○ 성적 이의 신청 기간 (1차, 2차 지필평가 이후 일주일간. 단, '성적 이의 신청 포기서' 증빙서류 제출 시 허가 가능) ○ 체험학습 운영 목적에 부합하지 않는 내용의 체험학습(학원수강, 상급학교 입시를 위한 준비와 훈련, 해외어학연수, 미인정 유학 등의 무단결석 처리사안) ○ 보호자가 신청하더라도 위험성이 높은 체험학습, 상업적 체험학습 등 ○ 기타: 학교에서 비교육적으로 판단되는 학교 밖 활동
--

3. 규정 주요 내용

- 학생의 체험학습 신청서 제출 : 체험학습 시작일 최소 7일 이전
(신청서 제출시 관련된 증빙서류를 같이 제출하도록 함.)
- 학교장 승인 : 체험학습 시작 7일 전
- 체험학습 실시 및 보고서 작성 : 체험학습 기간 ⇨ 학습자(학생)
- 체험학습 보고서 제출 : 체험학습 종료 후 7일 이내
- 체험학습 보고서는 학습 사실을 입증할 수 있는 자료(사진 등)와 함께 제출한다.
- 학교의 연간 「학교장 허가 현장체험학습」 출석 인정 일수를 초과하거나 사전 허가된 기간을 초과한 체험학습을 실시할 경우 '무단 결석' 처리함을 원칙으로 한다. 단, 천재지변이나 현지 교통사정 등으로 인해 불가피하게 허가기간을 초과한 경우는 보고서 제출 후 '학교장'의 최종 판단에 따라 '기타 결석'으로 처리할 수 있다.(이때 학교장 내부결재 필요)
- 보호자가 체험학습 신청서를 제출하였다고 하여 체험학습이 허가된 것이 아니며 학교장(전결규정 포함)의 결재가 이루어지면 반드시 담임교사는 허가 여부를(통보서 또는 문자) 체험학습 전에 보호자에게 통보한 후 체험학습을 실시하도록 한다.
- 「학교장 허가 현장체험학습」은 시간 단위로 산정하여 운영할 수 없으며 1일 단위로 운영한다.
- 체험학습 신청서와 보고서, 기타 증빙 서류는 취합하여 1년간 보관한다.

4. 「학교장 허가 현장체험학습」 절차



※ 체험활동 중 예상되는 안전사고에 각별히 유의하길 당부 드립니다.

※ 학교장 허가 현장체험학습 신청서와 보고서 양식은 “**학교홈페이지/교육활동/각종서식**”에 탑재되어 있습니다.

5. 2019학년도 주요 개정 내용(추가)

- (1일 단위 운영)
허가 받은 날 실제 참여한 수업에 대해, 출석 인정 조퇴 처리 가능하나 1일을 감함.
- 교외 체험학습 실시 중에는 보호자와 담당교사의 비상연락체계를 유지하고 학생안전 여부 확인

<서식 1>

**정명고등학교 학교장 허가
교외체험학습 신청서(예시안)**

담임	학년부장	교무부장	교감	교장

성명	홍길동	학년 반	제 ○ 학년 ○ 반 ○ 번		
본교의 출석인정 기간 연간(20)일	신청 기간	2018년 12월 3일 ~ 12월 3일(1) 일간			
	※ 학교의 체험학습 연간 인정기간을 초과하거나 체험학습 통보서의 허가 기간을 초과한 체험학습의 경우에 대하여는 '무단 결석'으로 처리 함 단, 천재지변이나 현지교통사정 등으로 인해 불가피하게 허가기간을 초과한 경우는 '학교장'의 최종 사후 판단에 따라 '기타 결석'으로 처리할 수 있음(이때 학교장 내부결재 필요)				
학습형태	○ 가족여행() ○ 친·인척 방문() ○ 견학 활동() ○ 체험 활동(○) ○ 기타()				
목적지	난지 물 재생센터				
보호자명	홍길숙	관계	母	연락처	010-1111-2222
인솔자명	홍길숙	관계	母	연락처	010-1111-2222
목적(사유)	난지 물 재생센터 견학				
체험 학습 계획	- 08시30분 ~ 09시30분 : 난지 물 재생센터 이동 - 09시30분 ~ 10시30분 : 난지 물 재생센터 홍보관 견학 - 10시30분 ~ 14시00분 : 난지 물 재생센터 시설물 견학 (최초 침전지→포기조→최종 침전지→인공연못→지렁이 사육장 등) - 14시00분 ~ 15시00분 : 난지 물 재생센터 직원과의 대화 - 15시00분 ~ 16시00분 : 귀가				
위와 같이 학교장 허가 현장체험학습을 신청합니다. 2018년 11월 25일 보호자 : 홍길숙 (인) 정명고등학교장 귀하					

-----절 취 선(이하 담임 작성)-----
정명고등학교 「학교장 허가 현장체험학습」 통보서

학교의 출석인정 기간 연간(20)일	신청 기간	20 년 월 일 ~ 월 일() 일간			
	허가 기간	20 년 월 일 ~ 월 일() 일간			
금회까지 누적 사용기간 ()일	다음과 같이 처리되었음을 알려 드립니다.				
	20 정명고등학교 ()학년 ()반 담임 : (인) 보호자님 귀하				

사유2) :

- 1) 인솔자는 보호자 또는 보호자로부터 위임 받은 자로하며 안전한 체험학습 인솔에 책임을 질 수 있는 성인으로 한다. (위임장은 체험학습 신청서로 대신함)
 - 2) 사유란은 체험학습을 허가하지 않을 경우 이유 등을 입력함
- ※ 보호자가 신청서를 제출하였다하여 체험학습이 허가된 것이 아니며 담임교사로부터 반드시 **최종 허가 여부 통보서(또는 문자)를 받은 후 실시**해야 함

<서식 2>

**정명고등학교 학교장 허가 교외
체험학습 보고서 및 인정(결석) 신청서
(예시안)**

		담임	학년부장	교무부장	교감	교장
성명	홍길동	학년반	제 ○ 학년 ○ 반 ○ 번			
현장체험학습 기간		2018년 12월 3일 ~ 12월 3일(1) 일간				
학습형태	◦ 가족여행(○) ◦ 친·인척 방문() ◦ 견학 활동() ◦ 체험 활동(○) ◦ 기타()					
인정(결석)	2018년 12월 3일 ~ 12월 3일(1) 일간 인정(결석)으로 신청합니다.					
제목	난지 물 재생센터 견학					
* 각 일정별로 느낀 점, 배운 점 등을 기록합니다. (필요시 사진 등은 뒷면 부착, 용지가 부족한 경우 별지를 사용)						
1. 현장체험 동기 우리가 매일 사용하고 버리는 물은 각 도시에 있는 하수처리장을 거쳐 강으로 바다로 흘러간다고 한다. 그런 물이 어떠한 방법으로 깨끗해지는지에 대한 궁금증을 해결하고자 친구들과 함께 서울시 난지 물 재생센터에 다녀왔다. 난지 물 재생센터에서 운영하고 있는 물 사랑 체험학습은 물 재생시설에 대한 부정적인 시각을 가지고 있는 시민들에게 하수처리과정을 직접 견학하도록 하여 하수처리의 필요성 및 신뢰감을 심어 주고자 운영하게 되었다고 한다.						
2. 현장체험 내용 센터에 도착하자마자 친절하 직원들이 우리를 안내하여 주셨다. 약 20분 정도는 물 재생 센터에 관한 홍보 비디오를 시청하였고, 전시관을 관람하였다. 실내에서의 교육이 끝나자 본격적으로 실외에서 하수처리시설을 최초 침전지→포기조→최종 침전지→인공연못→지렁이 사육장 순서로 견학을 하였다.						
◎ 최초 침전지 : 최초 침전지는 재활센터로 보내진 물을 1차 적으로 분류하여 물보다 무거운 오염물질을 가라앉혀 제거하는 곳이다.						
◎ 포기조 : 포기조에서는 최초 침전지에서 처리된 하수에 공기를 불어 넣어주어 미생물을 증식시켜 이 미생물과 오염물질이 반응하여 1차적으로 분류되지 않은 오염물질을 제거하도록 돕는 곳이다.						
◎ 최종 침전지 : 최종 침전지는 하수처리 공정의 가장 마지막 단계로서 오염물질을 제거하고 깨끗해진 상수도를 한강으로 방류하는 곳이다.						
[물 사랑 홍보관]						
위와 같이 보고서를 제출합니다. 2018. 12. 6.						
보호자	관계	모	성명	홍길숙 (인)		



교외체험학습 보고서(별지) (예시안)

성명	홍길동	학년 반	제 3학년 10반 28번
----	-----	------	---------------

3. 더 알고 싶은 내용

체험학습을 하면서 포기조에서 물을 깨끗하게 만들어주는 미생물의 종류에는 어떤 것들이 있을까? 하는 의문점이 생겼다. 또한 미생물이 어떻게 생겼는지 궁금해졌다. 그래서 직원분께 여쭙봤더니 이곳에서 사용하는 미생물을 과학 사전에서 찾아 알려 주셨다.

4. 체험학습을 다녀온 후 느낀점

물 사랑 체험학습을 다녀와서 지금까지 물을 함부로 사용해 왔다는 생각에 내 자신이 부끄러웠다. 난지 물 재활센터에서 많은 노력과 시간을 들여 깨끗한 물을 만드는 과정을 직접 보니, 단 한 방울의 물도 함부로 낭비해서는 안된다는 생각이 들었다. 다음에 난지 물 재생센터에 많은 친구들과 함께 와서 그 친구들도 나와 같은 생각을 했으면 좋겠다.



[체험학습에 참여한 친구들과 함께]

※ 체험학습 보고서에 필수목록

- 1) 현장학습 장소와 날짜
 - 2) 함께 간 사람과 목적
 - 3) 사전 조사자료
 - 4) 현장학습지 소개, 장소의 그림 안내도
 - 5) 체험학습 보고서에 내용과 과정
 - 6) 느낀 점
- ▶ 체험일 1일당 1장 정도의 보고서
(예) 2일(2장), 4일(3장), 6일(5장) 등
 - ▶ 체험일 1일당 2장 정도의 사진 첨부
 - 같이 체험활동을 간 사람들 단체사진 필수
 - 배경이 체험활동과 일치
 - 반드시 인물이 들어간 사진일 것
 - ▶ 여행사를 통한 여행시 여행일정표 첨부
 - ▶ 해외여행시에는 비행기표 첨부

<서식 3>

성적 이의 신청 포기서

본교 「학교장 허가 현장 체험학습」 관리규정

제 4 조 [체험학습 불허사항]

3항. 성적 이의 신청 기간(1차, 2차 지필평가 이후 일주일간)

에 따라 현장체험학습이 불가하지만,

본인은 위 기간 중(학기 차 지필평가 이후 일주일 간)

체험학습을 신청합니다.

따라서, 성적 확인 및 이상이 있을 경우에 이의 신청을 포기합니다.

20 년 월 일

학년 반 번

학 생 : (인)

학부모 : (인)

정명고등학교장 귀하



Ⅲ. 주요 학생생활 안내

■ 학업중단 숙려제 운영 규정

1 학업중단 숙려제도란?

학업중단 위기학생에게 1주~7주까지 숙려 기회를 부여하고 상담 및 맞춤형 프로그램을 지원하여 신중한 고민 없이 이루어지는 학업중단을 예방하는 제도

2. 적용대상

- 1) 학교 측에 학업중단 의사를 밝힌 고교생(자퇴)
 - 검정고시, 홈스쿨링(가정학습), 평생교육시설이나 미인가 대안교육시설로 이동 등의 사유로 학업중단 의사를 구두로 표현한 학생
 - 유예신청서나 자퇴원을 제출한 학생
- 2) 학업중단 위기에 처해 있다고 판단되는 고교생
 - 학교생활 관찰 및 상담 등으로 발견된 학업중단 위기 징후와 학교 부적응 진단 결과 등을 종합하여 학교장이 판단
 - 학업중단 예방 지원팀에서 학업중단 위기 학생으로 판단한 학생
 - 무단결석 연속 7일 이상, 연간 누적 30일 이상인 학생

3. 적용 제외 대상

- 1) 연락두절, 행방불명 등으로 숙려제 운영이 불가능한 학생
- 2) 질병 치료, 발육부진, 사고, 정당한 해외출국(유학, 이민 등), 미인정 유학 등으로 학업을 중단하는 학생
- 3) 학교폭력대책자치위원회나 선도위원회의 조치 등으로 출석이 정지되거나 퇴학한 학생

- 질병 치료를 위해 자퇴를 원하는 경우 : 휴학이나 병원학교 입원 등의 방법을 안내함. 그럼에도 불구하고 자퇴를 원할 경우에는 자퇴원에 진단서 첨부
 - 유학으로 인한 자퇴의 경우 : 유학으로 인한 자퇴를 증명할 수 있는 서류를 자퇴원에 첨부
 - ※ 방송통신(중)고등학교, 평생교육시설, 검정고시 응시로 자퇴하는 경우
 - ▶ 학업중단 숙려제 적용 대상임(2015년부터 적용)
 - ▶ 검정고시는 매년 4월과 8월에 시험이 있으며, 2월, 6월에 접수함)
- (자퇴 후 6개월 이후 검정고시 응시 가능)

4. 수업료 반환 기준일 및 자퇴일 기준

- 1) 수업료 반환 기산일은 자퇴 의사를 표시한 시기(「경기도 학교 수업료 및 입학금에 관한 조례」 제6조), 즉 자퇴원을 제출한 날임
- 2) 자퇴원을 제출한 후 숙려제를 실시하는 학생에 대하여 학업중단 숙려제 신청 내부결재 시 자퇴원 제출일을 명기하여 처리(행정실 협조 결재)
- 3) 다만, 숙려 기간 이후 자퇴 의사를 철회(학교 복귀)한 경우에는 출석일 인정과 함께 수업료를 반환하지 않음
- 4) 학업을 지속할 경우에는 자퇴원 철회서(학교 자체 양식)을 반드시 제출 받음

- 예시자료
- 4월 1일 자퇴(유예)원과 더불어 숙려제 신청서를 제출한 학생이 숙려기간 후 4월 14일 최종 자퇴(유예)를 희망할 경우 자퇴(유예)일은 4월 15일이 되며 수업료는 4월 1일을 기준으로 반환합니다. (이 때 수업료는 숙려기간 후 반환을 권장)



Ⅲ. 주요 학생생활 안내

■ 내신성적 등급별 학생수 산정 방식 및 동점자 처리 기준

1. 등급별 학생 수 산정 방식

- 1) 수강자수와 등급별 누적비율을 곱하여 반올림한 값을 그 구간까지의 누적인원으로 한다.
- 2) 등급별 인원을 정하여 해당석차의 학생에게 등급을 부여한다.

<예시 자료(수강자수 275명인 경우)>

구분	1등급	2등급	3등급	4등급	5등급	6등급	7등급	8등급	9등급
누적비율	4%	11%	23%	40%	60%	77%	89%	96%	100%
누적인원	11.00	30.25	63.25	110.00	165.00	211.75	244.75	264.00	275.00
반올림값	11	30	63	110	165	212	245	264	275
등급인원	11	19	33	47	55	47	33	19	11

2. 중간석차 적용 방식

- 1) 단위학교 학업성적관리규정으로 동점자(동석차) 처리 규정을 둘 수 있으며, 동점자(동석차)가 발생했을 경우는 중간석차를 적용하여 등급을 부여한다.

- 중간석차 = 석차 + (동석차 인원수 - 1) / 2

<예시 : 수강자수 96인 과목에서 1등 동점자가 7명인 경우>

- 수강자수가 96명인 경우 정상적으로 처리되면, 1등급 학생은 4명이나 현재 1등인 학생이 7명이므로, 중간석차백분율을 적용하면 4.17%이므로 모두 2등급을 부여한다.
- $\text{중간석차} = \text{석차} + (\text{동석차 인원수} - 1) / 2 = 1 + (7 - 1) / 2 = 4$
- $\text{중간석차백분율} = 4 / 96 \times 100 = 4.17\%$
- 위 경우 2등급을 부여하므로 1등급인 학생은 없게 된다.

<예시 : 수강자수가 130명인 과목에서 1등, 2등 동점자가 6명인 경우>

- 수강자가 130명인 경우 정상적으로 처리되면, 1등급 학생은 5명이나, 예시의 경우 2등인 학생 6명은 1등급 인원을 초과하므로 중간석차백분율을 적용하면 3.46%로 이 학생들은 1등급을 부여한다.
- $\text{중간석차} = \text{석차} + (\text{동석차 인원수} - 1) / 2 = 2 + (6 - 1) / 2 = 4.5$
- $\text{중간석차백분율} = 4.5 / 130 \times 100 = 3.46\%$
- 따라서 위 경우 1등 1명과 2등 6명에게 1등급을 부여하므로, 1등급 인원을 초과하게 된다.

- 2) 중간석차 적용은 동점자(동석차)가 등급경계에 있는 경우에 적용하며, 등급 범위 내에서 생기는 동점자(동석차)에게는 적용하지 않는다.



Ⅲ. 주요 학생생활 안내

■ 학교생활기록부

1. 전형별 학생부 평가방법

학생부 목적 중 하나인 대입진학 시 학생 선발에 활용되기 위한 대입 전형의 자료로 사용될 때, 평가 방법은 전형에 따라 정성평가와 정량평가로 나뉘지게 됩니다.

정량평가는 석차등급, 표준점수, 백분위 등 수치화된 점수 중심으로 선발하는 평가이며, 학생부교과전형, 논술형, 수능형 등에서 사용됩니다.

정성평가는 수치화된 점수로는 드러내지 못하는 학생의 학업능력, 학업태도, 개인적 소양 등을 학생부, 자기소개서 등의 제출 서류를 토대로 평가하는 것이며, 학생부종합전형이 대표적입니다.

2. 전형별 학생부 평가방법 및 중요도

※ (중요도) ★★★★★ : 매우중요, ★★★★ : 중요, ★★★ : 보통, ★★ : 약함, ★ : 매우약함

모집시기	전형유형	세부유형	교과		비교과	
			평가방법	중요도	평가방법	중요도
수시	학생부 교과	교과	정량평가	★★★★★	정량평가	★
		면접	정량평가	★★★★★	정량평가	★
		적성	정량평가	★★	정량평가	★
		서류	정량평가	★★★★★	정성평가	★★★★★
	학생부 종합	교과	정량평가	★★★★★	정성평가	★★★★★
		종합	정성평가	★★★★★	정성평가	★★★★★
	논술		정량평가	★★	정량평가	★
	특기자	어학				
		인문	정성평가	★★	정성평가	★★★★★
과학		정성평가	★★	정성평가	★★★★★	
정시	수능		정량평가		정량평가	

3. 학생부 항목별 평가포인트 (2017, 2018학년도 입학생 기준)

영역	세부 항목	최대 글자수	평가 방법	
			정량평가	정성평가
1. 인적사항	학생 성명	20자	×	1. 잦은 학적 변동이 있는 경우 사유 등을 참고할 수 있음 2. 특별전형(농어촌학생 등)의 지원자격 심사 자료
	학부모 성명	15자		
	주소	300자		
	특기사항	500자		
2. 학적사항	특기사항	500자		
3. 출결상황	특기사항	500자	대부분 무단결석 2일 이내 까지 만점	1. 무단결석, 무단지각, 무단결과 여부와 그 사유는 성실성, 인성 측면에서 중요 요소가 될 수 있다. 특히, 무단 결석의 경우 주의가 필요함. 2. 특기사항은 소개서, 추천서, 면접 등을 통해 사유를 확인할 수 있음. 3. 가정환경, 건강상태 등을 파악할 수 있는 기초자료로서 특기사항 내용이 개인 또는 가정의 문제인지 여부에 따라 영역 극복으로 평가할 수 있음.

영역	세부 항목	최대 글자수	평가 방법	
			정량평가	정성평가
4. 수상기록	수상명	100자	×	1. 수상 내용이 전공 또는 학업 계획과의 연계성 여부, 인성 및 사회성 등을 종합적으로 평가할 수 있는 중요자료 2. 수상실적 횟수.수준 등 정량평가는 지양하고 지원계열이나 전공과의 관련성, 교육과정과의 연계성 등이 중요함. (학교생활충실도)
5. 자격증 및 인증 취득상황	명칭 또는 종류	100자	×	1. 자격증의 종류, 개수 보다는 지원 계열(전공)에 대한 준비도를 파악할 수 있음. 2. 전공분야에 대한 관심, 노력, 열정 등을 확인 가능
6. 진로희망 사유	희망사유	200자	×	1. 지원계열(전공)에 대한 관심 및 준비도 등을 확인할 수 있으나, 지원동기가 변할 수 있음을 고려함. 2. 진로희망사항을 이루기 위해 내용을 학생부의 다른 항목, 소개서, 추천서 등을 통해 비교하여 평가할 수 있음.
7. 창의적 체험 활동 상황	자율활동 특기사항	1,000자	봉사활동 40시간 이상이면 만점	1. 고교의 다양한 프로그램 내용과 활동을 알 수 있으며 단체활동의 경우 일괄입력 등은 의미있는 평가가 어려움. 2. 참여한 프로그램의 양 또는 단순 참여보다는 개인의 역할과 경험을 통해 배우고 느낀 점 등이 더 중요함. 3. 진로를 정하는 과정과 그 과정 안에서 이루어진 진로탐색 활동 내용을 확인할 수 있음. 4. 동아리활동은 역할, 참여도, 사회성 등을 확인할 수 있음. (자율동아리 활동) 5. 교과이외의 분야의 관심과 능력을 살펴볼 수 있음
	동아리활동 특기사항	500자		
	봉사활동 특기사항	500자		
	진로활동 특기사항	1,000자		
	봉사활동 실적활동내용	250자		
8. 교과학습 발달상황	일반과목 세부능력 및 특기사항	과목별 500자	교과성적을 점수화	1. 지원자의 학업능력을 확인할 수 있는 중요 자료로서 학업역량을 파악할 수 있음. 2. 학년별 성적 변화 추이를 통해 성장잠재력과 전공적합성을 파악할 수 있음. 3. 전교과목을 통해 전체적인 학업역량을 파악할 수 있고, 지원계열(학과)와 연관된 교과목의 성적, 이수자 수 등을 통해 전공적합성, 학업의지 등을 평가할 수 있음. 4. 세부능력 및 특기사항, 학업관련 탐구활동 등을 통해 전공에 대한 관심과 학업역량을 파악할 수 있음. 5. 학업관련 탐구활동은 활동의 지속성과 적극성 등이 중요 평가요소가 됨 6. 방과 후 활동 내용을 통해 전공준비도, 자기주도학습능력 등을 확인할 수 있음
	개인별 세부능력 및 특기사항	500자		
	예체능과목 특기사항	과목별 500자		
	개인별 특기사항	500자		
9. 독서활동 상황	공통	1,000자	×	1. 관심영역에 대한 지적 호기심, 심화능력을 파악할 수 있음. 2. 지원계열(학과)에 대한 독서 내용과 함께 다양한 분야에 대한 독서도 함께 하였는지도 확인 할 수 있음 3. 독서 기재 내용을 면접시 질문할 수 있음.
	과목별	500자		
10. 행동특성 및 종합의견	행동특성 및 종합의견	1,000자	×	1. 지원자에 대한 추천서로 활용 가능 2. 학생부, 소개서와의 일치도, 일관성에 주목함

4. 학교생활기록부 기재 항목 및 요소 신규 대조표

순	기재항목	2,3학년 (2017, 2018학년도 입학생)	1학년 (2019학년도 입학생)	
1	인적사항	■ 학생 정보, 가족상황(부모 성명, 생년월일), 특기사항	■ 학적사항과 통합 ■ 부모정보(부모 성명, 생년월일) 및 특기사항(가족 변동사항) 삭제	
2	학적사항	■ 졸업 연월일, 학교명, 검정고시 합격 정보 등	■ 인적사항과 통합	
3	출결상황	■ 질병·무단기타	■ 질병·미인정·기타 ※ '무단' → '미인정'	
4	수상경력	■ 수상명, 등급(위), 수상연월일, 수여기관명, 참가대상(참가인원) 입력	■ 상급학교 진학 시 제공하는 수상경력 개수 제한	
5	자격증 및 인증 취득상황(고)	■ 대입자료로 제공	■ 대입자료로 미제공	
6	진로희망 사항	■ 진로희망, 희망사유 입력	■ 항목 삭제 ■ 학생의 진로희망은 창체 진로활동특기사항에 기재(대입 미제공)	
7	창의적 체험활동 상황	봉사 활동	■ 실적 및 특기사항 기재	
		동아리 활동	■(자율동아리) 자율동아리명, 활동내용 등을 특기사항란에 기재	
			■(소논문) 동아리, 교과세특란에 (논문명, 참여시간, 참여인원)기재	
			■(청소년단체) 교육과정에 편성된 청소년단체, 학교교육계획에 포함된 청소년 단체, 학교밖 청소년단체 활동 모두 기재(단체명, 활동내용)	
		■(학교스포츠클럽활동) 구체적 활동내용* 기재 *포지션, 대회출전 경력, 역할, 특성 등	■(교육과정에 편성된 청소년단체) 단체명, 활동내용 모두 기재 ■(학교교육계획에 따른 청소년단체 활동) 단체명만 기재 ■(학교 밖 청소년단체 활동) 미기재	
		진로 활동	■ 진로 관련 활동내용 및 상담내용 등 기재	■ 진로활동 특기사항에 진로희망분야 기재 추가(대입자료로 미제공)
		기재 분량	■ 특기사항 기재분량 : 3,000자	■ 특기사항 기재분량 축소: 1,700자
누가기록	■ NEIS 활용 전산 기재·관리 원칙	■ 누가기록 기재·관리 방법 시도 위임		
8	교과학습 발달상황	■(방과후학교)방과후학교 활동(수강)내용 기재 ■(교과세특) 특기할 만한 사항이 있는 과목 및 학생에 한해 기재	■ 방과후학교 활동(수강)내용 미기재 ■ 현행 유지	
9	자유학기 활동상황(중)	■ 특기사항 입력	■ 현행 유지	
10	독서활동 상황(중·고)	■ 제목과 저자만 입력	■ 현행 유지	
11	행동특성 및 종합의견	■ 기재분량: 1,000자 ■ 누가기록 나이스에서 관리	■ 기재분량 축소: 500자 ■ 누가기록 기재·관리 방법 시도 위임	

IV. 주요 교육활동 안내





IV. 주요 교육활동 안내

■ 과학중점학교

1. 교육과정 내용

- 1) 1학년 교육과정에서 일반적으로 다른 학교의 경우 연간 6시간만 수업하는 '통합과학'과목을 본교는 연간 8시간으로 2시간 확대 실시하여 과학의 기초를 튼튼히 하며, 40시간 이상의 과학·수학 관련 창의적 체험활동(각종 연수, 체험학습, 행사, 축전참가, 생태조사활동 등)을 실시.
- 2) 2학년 과학중점 교육과정에서 과학I 과목(물리I/화학I/생명과학I/지구과학I)을 모두 연간 4단위씩 이수하도록 하여 과학과목의 전반적인 내용을 모두 접할 수 있도록 하고, 자연과학과정과 달리 '과학과제연구'를 선택하여 과학 보고서를 작성할 수 있도록 과학 I 과목과 연계 수업 실시.
- 3) 3학년 과학중점 교육과정에서 과학II 과목(물리II/화학II/생명과학II/지구과학II)을 모두 연간 4단위씩 이수하도록 하여 보다 깊이 있는 과학의 진로탐색 및 지식 습득을 충분히 할 수 있도록 기회를 제공하고, 과학실험과목(물리학 실험/화학 실험/생명과학 실험/지구과학 실험)에서 한 개 과목을 연간 6단위로 선택하여 이수할 수 있도록 편성·운영함으로써 교과외의 핵심 개념을 실험과 직접적으로 연계하여 탐구하면서 질적 연구 체험이 가능하게 함.

2. 자연과학과정과 과학중점과정 교육과정 비교 (2018, 2019학년도 입학생 기준)

	자연과학 성격	과학중점(2개반)
1학년	<ul style="list-style-type: none"> • 공통 : 통합과학(연간 8단위), 과학탐구실험(연간 2단위) ➔ 과학 2과목 • 연간 40시간 이상의 과학체험활동(창의적 체험활동과 연계) ➔ 과학중점학교 운영방침이므로 일반고에 비해 생활기록부 창체부분 유리 	
2학년	<ul style="list-style-type: none"> • 물,화,생,지 I 모두 필수(공통) • 영어권문화 (연간 4단위) ➔ 과학 4과목 	<ul style="list-style-type: none"> • 물,화,생,지 I 모두 필수(공통) • 과학과제연구 (연간 4단위) ➔ 과학 5과목
3학년	<ul style="list-style-type: none"> • 물,화,생,지 II 택2 • 물,화,생,지 실험 택2 ➔ 과학 4과목 	<ul style="list-style-type: none"> • 물,화,생,지 II 모두 필수 • 물,화,생,지 실험 택1 ➔ 과학 5과목
내신 산출	과학과제연구(2학년)과목 이외의 과목은 자연과학성격과 과학중점과정의 과목 및 단위수를 동일하게 편성하여 내신등급을 같이 산출함.	

3. 과학실(사이언스존) 운영

- 과학실 4실(통합물리실, 창의화학실, 융합생명과학실, 환경지구과학실), 공작실 1실 운영

4. 다양한 과학관련 동아리 운영

- 정규동아리 : WAS(물리관련동아리), 화생방(화학관련동아리), STAR(로봇관련동아리), SKY(드론관련 동아리), 버물리(물리탐구동아리), 천재지변(지구과학동아리), CEO(화학탐구동아리), WISSET(이공계진로동아리)
- 자율동아리 : ABC(생물화학자율동아리), AURA(우주공학동아리), BB탄(과학관련소논문자율동아리), Bio-diversity(생태자율동아리), BOSS(생명탐구동아리), Dr. J(의학자율동아리), EAT(공학기술자율동아리), Eco화생(환경자율동아리), JHO(보건자율동아리), MARE(폴드버그자율동아리), MES(의학자율동아리), Nature(과학자율동아리), OWLS (생명자율동아리), RNA(간호자율동아리), SPACE(건축자율동아리), STEAM(로봇프로그래밍자율동아리), SYSTEM(기계공학동아리), 공돌이(공학자율동아리), 과학독서토론자율동아리, 다윈(간호자율동아리), 메디스(간호자율동아리), 엘스아이(지구과학자율동아리), 정명이공계진로동아리, 화만휘(화학학습자율동아리)



IV. 주요 교육활동 안내

■ 교육과정 클러스터 및 주문형 강좌

1. 운영 필요성 및 목적

- 1) 학생들의 다양한 진로에 따른 진로 맞춤형 교육과정필요.
- 2) 제한되어 있는 진로 관련 교과와 이수단위 확대 필요
- 3) 진로와 관련된 교과목에 대한 선택권 확대
- 4) 다양하고 심화된 학습 환경제공
- 5) 타 학교 학생과의 교류활동을 통한 학생활동 영역 확대(교육과정 클러스터)
- 6) 공교육의 책무성을 강화하여 사교육을 공교육으로 흡수하는 국가 정책에 부응.

2. 교육과정 클러스터

학생의 과목선택권을 보장하기 위하여 인근 지역 학교(일반고, 특목고, 특성화고)간 상호 협력하여 운영하는 공동 교육과정으로 거점형과 상호호혜형이 있음.

- 수강생은 **13명 이상**으로 편성(수업의 효율성을 위하여 20명 이내 권장)
- 학기당 2단위 이상 편성·운영(연간 4단위 이상, **1년 과정**으로 운영)

※ 교육과정 클러스터의 형태

- 거점형 : 거점학교가 과목을 개설하고 인근 지역 학교 학생들이 참여하는 형태
- 상호호혜형 : 여러 학교가 연합하여 각 학교별로 과목을 개설하고 연합된 학교 학생들이 참여하는 형태

3. 주문형 강좌

학생들의 과목개설 요구가 있으나 교사 수급 문제 또는 소수의 학생 신청으로 반편성이 어려움으로 인하여 개설이 어려웠던 과목을 학교가 적극적으로 개설 운영.

- 수강생은 **13명 이하**로 편성(5명 이상이면 가능)
- 학기당 2단위 이상 편성·운영(**학기별 운영**을 권장)

4. 클러스터 DAY운영(주문형강좌 및 다양한 봉사활동 참여)

부천관내 모든 고등학교는 1차고사와 2차고사 기간을 주워진 기간 중 선택하여 실시하며 수요일은 16:00까지만 운영하여 이후시간에 클러스터 및 주문형 강좌 또는 개인별 진로를 위한 다양한 활동을 하도록 함.(매주 수요일 17:00 ~ 19:00에 교육과정 클러스터 실시)

※ 교육과정 클러스터와 주문형 강좌의 유의사항

- 정규교육과정으로 출결사항은 학교생활기록부에 기록됨.(방과후 활동, 경기꿈의 대학과 다음)
- 정규교육과정으로 교육 과정 평가를 통하여 이수한 학생에 한해 학교생활기록부 '교과학습발달 상황'란 및 '과목별 세부능력 특기 사항'란에 기록함.(학교성적관리 규정 및 학교생활기록부 작성 매뉴얼에 준하며 모든 평가는 정규과정과 동일하게 실시함.)

5. 2019학년도 정명고 교육과정 클러스터 및 주문형강좌 운영예정

- 클러스터 : “중국어회화 I” 실시
- 주문형강좌 : “보건”과목 실시



IV. 주요 교육활동 안내

■ 1학년 심화반 운영 안내

1. 운영목적

사교육비 절감과 맞춤형 교육의 실현을 위해 성적 우수 학생들을 대상으로 정규수업과 차별화된 수준 높은 학습내용을 지도하여 학력을 신장시키고 최상위 대학 진학을 도모한다.

2. 심화반 학생 선발 및 운영방침

- 1) 본교 배정이 완료된 학생을 대상으로 심화반의 운영현황을 공지한다.
- 2) 중학교 내신과 심화반 선발고사(영어, 수학) 성적을 합산하여 심화반(40명)과 준심화반(20명)을 선발한다.
 - 준심화반은 심화수업은 실시하지 않고 심화반 도서관 지정좌석만 주어짐
 - 심화반 선발 방법은 다음과 같다.

1) 심화반 선발 배점 비율

중학교 내신성적(200점 만점) 30% + 본교 자체 선발고사(영어, 수학) 70%

2) 영어, 수학 선발고사의 점수는 난이도를 고려하여 백분위점수로 환산하여 반영

3) 성적 반영 방법

	중학교 내신성적 (200점 → 100점 환산)	선발고사 수학 (100점 만점)	선발고사 영어 (100점 만점)	합계
반영비율	30%	35%	35%	합계를 하여 석차 산출
반영방법	본인점수 × $\frac{1}{2}$	백분위 환산	백분위 환산	

예시) 중학교 내신 성적 192점, 선발고사 수학(200명 중 26등), 영어(200명 중 38등)인 경우

$$= \left(192 \times \frac{1}{2}\right) * 0.3 + \left(100 - \frac{26}{200} \times 100\right) * 0.35 + \left(100 - \frac{38}{200} \times 100\right) * 0.35$$

$$= 28.80 + 30.45 + 28.35 = 87.60$$

- 3) 하계방학 이전 성적(6월 전국연합고사, 1차 지필평가)과 학생의 수업 태도 및 성실도를 종합적으로 고려하여 심화반 담당교사(학년부장)의 면담 후 심화반을 재편성한다.
- 4) 각 교과목(심화반) 선생님들이 효과적인 수준별 수업을 위해 반의 재편성을 요청할 경우 과목에 따라 받을 수시로 재편성한다.
- 5) 성적이 현저하게 하락하거나 수업태도, 생활태도가 불량하며 관련 학교교칙을 3회 이상 위반한 경우 심화반에서 제외시킬 수 있다.
- 6) 이외 개인사정, 학사일정에 따라 수시로 심화반을 재편성할 수 있다.

3. 심화반 학생 관리 계획

- 1) 심화반의 수업은 학교의 정규수업보다 심화된 수업을 한다.
 - 심화반 수업에서는 수능 유형 문제 풀이 능력을 신장시킨다.
- 2) 수시평가를 통해 지속적인 학습이 이루어질 수 있도록 지도한다.
 - 수시평가를 실시하여 학생들의 학력 향상을 도모하고 학업에 대한 긴장을 계속 유지하도록 한다. 아울러 평가고사의 성적과 학습 태도를 담임교사에게 제공하여 학생과 면밀한 상담이 이루어지도록 하고 학생의 성적 향상을 위해 최선의 노력을 기울인다.
- 3) 보강수업을 통한 보충 지도
 - 수업결손을 최소화하기 위해 보강이 필요한 경우 자기주도학습 시간을 이용하여 계획한 수업 시수를 충분히 확보한다.
- 4) 반의 재편성을 통해 학생의 긴장감을 유지한다.
 - 교내·외 시험성적, 학교생활 및 수업태도, 교사의 지시 불이행 등으로 심화수업에서 탈락할 수 있음을 주지시켜 모든 시험에 긴장감을 갖고 임하게 하며 학생들로 하여금 매사에 적극적이고 열심히 수업에 참여할 수 있도록 환경을 조성한다.
- 5) 계획에 없던 부득이한 개인사정이 발생할 시
 - 특별한 사유가 있을 시 반드시 사전에 심화반 담당교사에게 보고하고 학년부장에게 허락을 득한 후 행동한다.

4. 심화반 독서실

- 1) 심화반 학생들에게는 공부에 전념할 수 있도록 독서실 지정석을 제공한다.
- 2) 독서실 이용은 평일(08-22시까지), 토요일 및 휴무일(09-17시까지)로 한다.
- 3) 독서실은 평일 22시까지 자율학습 명령을 받은 감독교사가 감독한다.
- 4) 심화반 학생은 22시까지 독서실 자율학습에 의무적으로 참여한다.
 - 학원수강 등 사교육을 받을 학생들은 주말을 이용하는 것을 원칙으로 하나 부득이한 경우 평일에 1~2일 정도는 학원 수업을 위하여 독서실 미참여는 학년부장과 상의 후 가능함.
- 5) 독서실 이용이 불량하거나 면학 분위기를 저해하는 학생은 퇴실 조치한다.
- 6) 특별한 사유가 있을시 심화반 담당교사에게 보고하고 학년부장에게 허락을 득한 후 행동한다.
- 7) 독서실 현황
 - 심화 I 실 : 46석, 1학년
 - 심화 II 실 : 42석, 2학년
 - 심화 III 실 : 50석, 3학년
 - 심화 IV 실 : 45석, 1, 2학년
 - 심화 V 실 : 30석, 기숙사생

5. 심화수업

- 1) 심화반 학생들을 대상으로 국/영/수 과목 중 본인이 희망하는 과목을 수강한다. 같은 과목이 2개반 이상 편성될 경우 수준별로 분반하여 수업을 실시한다.
- 2) 효과적 수업을 위해 반의 재편성이 필요할 경우 담당교사와 교과교사가 협의하여 반을 재구성하도록 한다.
- 3) 심화수업과 독서실 사용을 이원화하여 실시 예정(독서실은 필수, 수업은 선택)
- 4) 1차, 2차 지필고사 준비를 위해 시험 2주전 심화수업은 휴강을 하고 자율학습을 실시한다.



IV. 주요 교육활동 안내

■ 기숙사(계림학사)

1. 운영 목적

- 1) 규칙적인 생활 관리로 학습 효과를 극대화한다.
- 2) 효율적인 학습지도와 관리로 명문대학 합격을 목표로 한다.
- 3) 공동체 생활을 통하여 인내심과 협동심, 사회성을 배양한다.
- 4) 최적의 학습 여건을 제공하여 최대의 교육적 성과를 획득한다.

2. 기본 방침

- 1) 수용인원은 남·녀별 총 인원수에 비례하여 학년별로 적정하게 배분·선정하며, 호실(방)배정은 무작위 배정을 원칙으로 1,2,3학년을 동호실에 배정한다.
- 2) 심화반 학생은 심화독서실에서, 비심화반 학생은 도서관에서 아침 및 야간 자율학습을 하며, 학교 후에는 면학실의 개인별로 자리를 배정(지정 좌석제)하여 공부하도록 한다.
- 3) 학원 수강은 주말(토, 일요일)을 이용하며, 핸드폰 사용을 통제한다.
- 4) 입사생 선발방법은 성적 및 면접 합산 점수로 선발한다.

3. 운영 현황

- 1) 수용인원 : 68명(남 34명, 여 34명)
- 2) 운영비 : 수익자 부담(조식포함 월21만원)
- 3) 일과표

시 간	활동내용	비 고
06:50~08:00	기상, 뇌를 깨우는 아침운동, 조식	· 조식은 학교 식당 이용 · 일요일 21시30분 입사 · 토요일 아침 귀가 · 2,4주는 금요일 22시(21시) 귀가 · 방학 때에도 정상 운영
08:00~08:40	또래, 독서, 멘토 프로그램, 자율학습	
08:40~22:00	학교 생활, 야간자율학습	
22:30~24:00	면학실에서 자기주도학습 실시	
00:00~	희망자에 한해 자기주도학습	

4. 기대 효과

- 1) 일과표에 의한 생활로 인해 규칙적인 학교생활과 아침 및 저녁 시간을 효율적으로 사용할 수 있어 건강한 몸을 유지하며 학력 신장을 꾀할 수 있다.
- 2) 선후배 동료 학생들과의 공동체 생활을 통해 사회성을 키우고 다양한 정보를 얻음으로써 학업 발전에 큰 도움을 받을 수 있다.

5. 호실 및 활동 사진



<6인실>



<8인실>



<면학실>



<수능격려행사>



IV. 주요 교육활동 안내

■ 문화체험의 날 안내

1. 운영목적

2017년 1월부터 문화융성위원회와 문화체육관광부가 매달 마지막 수요일을 ‘문화가 있는 날(문화의 날)’로 지정하여 다양한 문화체험의 기회를 가질 수 있도록 하고 있습니다. 이러한 시대적 요구에 맞춰 본교에서도 ‘문화가 있는 날’의 취지에 맞게 학생들이 다양한 문화적 체험활동을 할 수 있는 기회를 마련하도록 하고자 합니다.

2. 운영방법

『문화 체험의 날』은 매주 수요일입니다.

다른 요일은 7교시까지 수업이지만 수요일은 6교시까지만 수업을 실시하며 학생들이 일찍 귀가하여 여러 문화 체험활동을 할 수 있는 기회를 제공하게 됩니다.

예를들어

- 교육과정 클러스터 및 주문형강좌 참여
- 동아리 활동 실시
- 개인 봉사활동 실시
- 다양한 문화체험 실시
- 개인 사교육 실시





IV. 주요 교육활동 안내

■ 교과관련 교내상 시상 계획

교과	대회명	참가대상	실시 시기	담당부서 (담당교과명)	
국어	정명 백일장	1 2	6월	국어교과	
	책사랑 독서 감상문 쓰기 대회	1 2 3	7월	1,2,3학년부	
	수불석권 독서 대회	1 2	12월	1,2학년부	
영어	영어능력경시대회	1 2 3	5월	인문 사회부	
	글로벌리더 영어스피치 대회	1 2	5월		
	영어 에세이 쓰기대회	1 2	12월		
수학	3학년 수리경시대회		3 5월	자연과학부	
	수리경시대회	1 2	11월		
	수리논술경시대회		2 3 6월		
	수학신문만들기대회	1 2	7월		
	수학융합독서대회	1 2	12월		
사회	역사	우리역사 바로알기 대회	1 2	12월	인문사회부
	지리	지리 경시대회	1 2 3	7월	
	일반사회	시사 경시대회	1 2 3	7월	
과학	발명아이디어경진대회	1 2 3	3월	자연과학부	
	융합탐구대회	1 2 3	4월		
	과학토론대회	1 2 3	4월		
	과학경시대회 (물리, 화학, 생명과학, 지구과학 부문)		2 3 7월		
	과학논술대회 (물리, 화학, 생명과학, 지구과학 부문)		3 7월		
	과학논술경시대회 (물리, 화학, 생명과학, 지구과학 부문)	2	11월		
예술	음악	학생 기악 및 성악 경연대회	1 2 3	10월	예체능(음악)
	미술	예술 작품 공모전 (만화, 디자인, 회화, 그래픽, 캘리그래피 부문)	1 2	6월	예체능(미술)
		캠페인 ucc 공모전	1 2	10월	
중국어, 일본어	일본·중국 보고서 대회		2 5월	인문 사회부	
	일본어·중국어 말하기 대회		2 10월		
정보	컴퓨터능력 경진대회	1 2 3	6월	교육정보부	
	소프트웨어 경진대회	1 2	11월		
한문	한자성어경시대회	1	12월	인문사회부	

■ 상기 일정은 학기 초에 보완 후 내부결재 실시 예정.



IV. 주요 교육활동 안내

■ 비교과관련 교내상 시상 계획

담당부서	대회명	참가대상	실시시기
학생안전부	▪ 모범학생 표창장(가정의 달 기념)	1 2 3	5월
	▪ 리더십 캠프 우수학생 표창장	1 2	7월
	▪ 모범학생 표창장(학생의 날 기념)	1 2 3	11월
진로상담부	▪ 3학년 자기소개서 경진대회		3 6월
	▪ 1학년 자기소개서 경진대회	1	10월
	▪ 2학년 자기소개서 경진대회	2	10월
환경봉사부	▪ 으뜸 봉사상	1 2 3	7월
	▪ 표창장(선행부문)	1 2 3	12월
인문사회부	▪ 학생토론대회	1 2	11월
	▪ 인성플러스 우수감상록 대회	1 2	12월
자연과학부	▪ 이공계진로탐색활동발표대회	1 2	10월
창의체험부	▪ 한마음 합창대회	1	7월, 12월
	▪ 학교 홍보 UCC 대회	1 2	7월
	▪ 표창장(인성교육활동부문)	1 2 3	7월(3학년) 12월(1,2학년)
	▪ 흡연 예방 포스터 공모전	1 2 3	10월
1학년부	▪ 창의융합독서 발표대회	1 2	7월
2학년부	▪ 나의 꿈 나의 비전 발표대회	2	12월
3학년부	▪ 공로상(졸업식)		3 익년 2월
	▪ 모범학생상(졸업식)		3 익년 2월
	▪ 3년 개근상, 3년 정근상(졸업식)		3 익년 2월
	▪ 성적우수상(졸업식)		3 익년 2월
1,2,3학년부	▪ 1학기 교과 성적 우수상	1 2 3	7월
	▪ 2학기 교과 성적 우수상	1 2 3	12월

■ 상기 일정은 학기 초에 보완 후 내부결재 실시 예정.



IV. 주요 교육활동 안내

■ 교내상 수상인원 안내

1. 교내상 수상인원 관련 교육청 지침 내용

1) 교육청 지침

교내상 수상인원은 대회별 참가인원의 **20% 이내**로 권장하되, 학교 규모 및 대회 특성에 따라 학교장이 자율적으로 수상비율을 정할 수 있다.

2) 본교 수상인원

다음 표의 인원에 맞게 수상하되, 상황에 따라 약간의 조정이 가능함.

참가인원	수상인원	비율	금상	은상	동상	장려상
15명 미만	0					
15명 이상 ~ 30명 이하	3	10% ~ 20%	1	1	1	
31명 이상 ~ 50명 이하	5	10% ~ 16%	1	2	2	
51명 이상 ~ 80명 이하	8	10% ~ 16%	1	2	5	
81명 이상 ~ 120명 이하	13	11% ~ 16%	1	2	4	6
121명 이상 ~ 150명 이하	16	11% ~ 13%	1	3	5	7
151명 이상 ~ 200명 이하	18	9% ~ 12%	1	3	6	8
201명 이상 ~ 300명 이하	23	8% ~ 12%	1	4	8	10
301명 이상 ~ 400명 이하	30	8% ~ 10%	1	5	9	15
401명 이상 ~ 500명 이하	35	7% ~ 9%	1	6	10	18
501명 이상 ~ 700명 이하	40	6% ~ 8%	1	7	12	20
701명 이상 ~ 999명 이하	45	5% ~ 6%	1	8	14	22
1000명 이상 ~	50	5% ~	1	9	16	24

2. 참가대상(참가인원)의 설정 방법

1) 학년 전체를 대상으로 하는 시상 경우

- 행사일 재적인원을 참가인원으로 설정
- 당일 결석생이 있더라도 재적인원으로 설정

2) 일부 학생을 대상으로 하는 시상 경우

- 행사일 실제 참가한 학생을 참가인원으로 설정
- 즉, 계획은 80명 참가 예정이었으나 당일 2명이 결석했다면 참가인원은 78명임.

3) 참가대상을 가급적 전교생이 아닌 학년별 시상이 이루어지도록 권장

- 전교생을 대상인 행사라도 학년별로 시상하는 것을 권장.

V. 학교 프로그램 안내





V. 학교 프로그램 안내

■ 대입 모집 전형 (2018학년도 기준)

1. 대입 전형체계 및 세부유형

모집시기	지원 횟수	전형 방법	전형유형 (위주)	핵심 전형 요소	세부 유형	전형 방법(예)			
수시	6회	4개	학생부 교과	교과 중심	교과	학생부100%(정량)			
					면접	학생부(정량)+면접			
					적성	학생부(정량)+적성			
			학생부 종합	비교과, 교과, 면접 등 (자기소개서, 추천서 활용 가능)	종합	- 학생부종합평가 - 서류종합평가 - 학생부교과(정량)+서류평가			
						논술	논술 등	논술	학생부(정량)+논술
						실기	실기 등 (특기 등 증빙 자료 활용 가능)	어학특기자	공인외국어성적+면접/에세이
								인문특기자	인문계열:서류(정성)+면접
			과학특기자	자연계열:서류(정성)+면접					
실기		학생부(정량)+실기							
정시	3회	2개	수능	수능 등	수능	수능+학생부(정량)			
			실기	실기 등(특기 등 증빙 자료 활용 가능)	실기	예체능계열 : 수능+학생부(정량)+실기			

2. 2018학년도 대입 전형별 모집비율

가) 전국

- 학생부교과(41.1%) > **학생부종합(24.3%)** > 수능(23.8%) > 실기(5.6%) > 논술(3.8%)

나) 6개 대학 (서울대, 연세대, 고려대, 서강대, 성균관대, 한양대)

- **학생부종합(53.2%)** > 수능(22.3%) > 논술(11.6%) > 실기(9.2%) > 학생부교과(3.6%)

다) 12개 대학 (6개 대학+건국대, 경희대, 서울시립대, 이화여대, 중앙대, 한국외대)

- **학생부종합(45.9%)** > 수능(26.5%) > 논술(13.9%) > 실기(7.6%) > 학생부교과(6.1%)

라) 20개 대학(12개 대학+가톨릭대, 국민대, 동국대, 성신여대, 세종대, 숙명여대, 숭실대, 홍익대)

- **학생부종합(43.1%)** > 수능(27.7%) > 논술(12.7%) > 학생부교과(9.8%) > 실기(6.7%)

학생부종합전형에 대비하여 가장 중요한 학교생활기록부에 기록하기 위해서
정명고등학교는 다양한 프로그램을 운영 중에 있으며,

“인성플러스, 열정플러스, 지성플러스, 감성플러스”

4개의 영역으로 나누어 실시 중에 있음.



V. 학교 프로그램 안내

■ 인성플러스 - 공감세상과 칭찬게시판

1. 공감세상

1) 공감세상이란?

지속적인 인성교육 실시로 성숙한 인격체를 형성하기 위해서 시청각 자료를 통해 자신을 생각하고, 이웃을 돌아보며, 나라와 역사에 대한 깊은 성찰의 시간을 통해 세상과 공감하도록 한다. 또한 다양한 분야에서 일하는 강사들의 인생경험을 통해 자신의 진로에 대한 고민과 미래에 대한 준비를 할 수 있다.

2) 운영방법

화요일과 목요일 아침 시간을 활용해서 지식 e채널, 강연프로그램 등의 시청각 자료를 감상한 후 학교에서 나누어준 공감세상 감상록에 자신의 생각을 적는다. 학기말에 각 학급별로 우수작을 선출하여 시상한다.



2. 칭찬게시판

1) 칭찬게시판이란?

칭찬을 주고받는 문화 형성으로 사랑과 존중이 넘치는 즐거운 학교 분위기를 조성하고 상대를 배려하고 희생을 하고 베풀 수 있는 선한 인성을 형성하기 위해 실시하는 정명의 인성 프로그램이다.

2) 운영방법

각 반에서 반장을 중심으로 한 자치회에서 2주에 한번 정도 (월요일 회의시간) '칭찬인물'을 선정하여 칭찬게시판에 '칭찬인물' 사진을 게시하고, 밑에 선정이유를 붙인다. 반 학생들은 '칭찬의 한마디'란에 포스트잇을 이용하여 댓글을 달아주고 담임선생님이 '칭찬얼굴'에 선정된 학생에 대해 생활기록부에 기록한다.





V. 학교 프로그램 안내

■ 인성플러스 - 가정꽃동네 봉사활동

1. 운영 목적

- 1) 봉사활동을 통하여 인간 존중의 정신과 사회성 개발, 더불어 살아가는 삶의 보람을 체득하도록 한다.
- 2) 집단 봉사활동을 통한 심신의 조화로운 발달을 도모하며 나눔과 배려를 실천하는 체험중심의 교육이 실현되도록 한다.

2. 기본 방침

- 1) 학생 스스로 능동적인 봉사를 하도록 환경을 조성하여 적극적으로 참여하도록 한다.
- 2) 실제적인 체험학습과 진정한 봉사활동이 이루어지도록 지도한다.
- 3) 봉사활동의 참된 의미와 가치를 인식시키며 미래 생활과도 연계되도록 지도한다.

3. 운영 현황

- 1) 참가 대상 : 1학년
- 2) 봉사시간 : 1일 체험활동(오전 10시 - 오후 4시 : 6시간)
- 3) 활동장소 및 활동내용
 - 가평 꽃동네(환희의 집, 평화의 집, 노체 자애병원, 희망의 집 등)
 - 활동 내용: 도우미(청소, 말벗, 식사도우미, 환자와의 산책 등)활동
- 4) 봉사활동 후 소감문 작성 및 시상 : 각 학년 별 금상(1등.1명), 은상(2등.2명), 동상(3등.학급당 1명) 시상

4. 기대 효과

- 1) 인간 존중의 정신과 서로 협력하는 자율적인 태도, 사회성 개발, 자신감과 지도력 개발 등 더불어 살아가는 삶의 보람을 얻을 수 있다.
- 2) 가정, 학교, 지역사회의 일원으로 참여하는 봉사활동을 생활화 할 수 있다.
- 3) 자기 자신을 성찰하는 계기가 되어 건강한 사회구성원으로 성장할 수 있다.



따뜻한 손길로 나눔의 봉사활동을 마친 후



수녀님이 들려주시는 꽃동네이야기



V. 학교 프로그램 안내

■ 인성플러스 - 과학동아리별 재능기부 활동

1. 목적

과학을 기반으로 한 재능기부활동으로 나눔과 배려, 함께 함의 의미를 배우면서 더불어 사는 세상의 가치를 깨닫게 되며, 나아가 의미있는 진로탐색과 재능 계발을 이끔

2. 과학동아리별 활동 내용

1) WAS(We Are Scientists)

가. 부천시지역아동센터 과학실험 봉사활동

- 매월 마지막주 토요일에 실시하며, 소외계층 아동에게 과학실험으로 진로탐색 및 상담활동 실시

나. 사이언스 버스킹

- 등하교길 또는 지역사회에서 길거리 과학실험 나눔활동 실시

다. 과학실험 또래 멘토링 활동

- 교내 1학년 학생 대상 과학실험 실시

라. 지역사회 과학축전 참여를 통한 과학문화 확산활동

마. 중학생 대상 과학실험 멘토링

바. 지역사회 방사능 측정결과 홍보를 통한 방사능 인식 개선

사. 뿌리와 새싹 in 정명고 활동

- 생명다양성 재단 연계 진로탐색활동 실시
- 새장 만들기를 통한 생명다양성 보존활동



정기적 지역아동센터 봉사활동(월1회)



지역사회 과학실험 봉사활동

2) 로봇동아리 STAR

가. 경인지역아동센터 과학실험 봉사활동 - 생명샘아동센터

- 매월 둘째주 토요일에 실시하며, 소외계층 아동에게 과학실험으로 진로탐색 및 상담활동 실시

나. 서대문자연사박물관 재능기부 봉사활동

- 서대문자연사박물관에서 과학실험 체험 부스 운영을 통한 나눔 활동 실시

다. 과학실험 또래 멘토링 활동

- 교내 1학년 학생 대상 과학실험 실시

라. 지역사회 과학축전 참여를 통한 과학문화 확산활동

마. 중학생 대상 과학실험 멘토링



생명샘아동센터 봉사활동



서대문자연사박물관 봉사활동

3) 화생방(화학과 생물의 방갈로)

가. 서대문자연사박물관 토요과학체험 정기적 부스운영

- 매달 정명고 화생방동아리가 주축으로 박물관에 방문하는 지역시민 및 아동들을 대상으로 무료로 과학체험 재능 나눔 활동을 실시함. 2017년 박물관 소식지 여름호에 화생방이 소개가 됨.

나. 멘토·멘티제 실시(M&m project)

- 진로가 비슷한 학생들을 그룹으로 나누어 더 체계화되고 관심 있는 분야 쪽으로 주체적 실험을 설계하고 탐구하는 과정을 경험함.
- 선·후배와 친밀도 형성을 위한



서대문자연사박물관 부스운영



멘토·멘티로 구성된 팀의 실험 이론 설명

4) 드론동아리 SKY

가. 과학실험 토레 멘토링 활동

- 교내 1학년 학생 대상으로 드론 조종 및 코딩을 통한 조종 및 자율주행 체험활동

나. 지역사회 과학축전 참여

- 관내 과학축전에 참여를 통한 드론 조종 체험활동 및 코딩 체험활동

다. 인근 지역 중학교 축제에 참여하여 부스운영

- 중학생들에게 드론 조종체험의 기회와 동아리 홍보

라. 동아리 발표회

- 교내 학생들에게 드론 조종 체험기회 제공

마. 전국단위 드론 자율주행 코딩 대회 년 2회 참여



V. 학교 프로그램 안내

■ 인성플러스 - 또래멘토링

1. 목표 및 방향

가. 목표

- 학생의 개별적 특성과 자발성을 강조한 맞춤형 학력향상 프로그램
- 학교 특성에 맞는 양질의 학력향상 프로그램 운영으로 중·하위권 학생의 학습향상 도모
- 배움이 더딘 학생도 학습의 즐거움과 성취감을 느낄 수 있는 행복한 학교 실현
- 멘토 학생에게는 봉사 기회를 제공하여 전인적 교육 실현

나. 방향

- 학업 성취 수준이 높은 학생과 낮은 학생이 짝을 지어 지원
- 또래멘토링 전반을 지도할 교사를 배치하여 멘토링 환경 조성

2. 기대 효과

가. 또래 학생 간에 교류를 통해 학교생활에 좀 더 많은 의미를 부여할 수 있다.

나. 배움이 더딘 학생들에게 학습에 대한 동기부여를 할 수 있다.

다. 학업 성취 수준이 높은 학생들에게 리더십을 발휘할 수 있는 기회와 봉사정신을 기를 수 있는 기회를 제공한다.

3. 운영 방법

가. 또래 멘토링 지도시간표 (주2회)

- 화요일, 목요일 08:00~08:40(40분), 지정된 날짜에 실시

나. 또래멘토링 활동 규정

- 또래 멘토링 활동에 참여하는 학생들은 08:00 전까지 해당 교실에 입실한다.
(08:05까지 입실을 완료하지 못하면 지각으로 처리한다.)
- 멘토링 활동에 참여하는 학생 중 전체 참여일 중 15회 이상 참여했을 때 만, 생활기록부에 작성. (학생들에게 미리 공지하여, 출결에 대한 경각심을 키운다.)
- 멘토링 활동에 결석 2회 시 또래 멘토링 활동에서 퇴출. 결석, 지각을 포함하여 3회시 퇴출.
(멘토, 멘티 중 한 명이라도 퇴출 시 동시에 퇴출)
- 멘티, 멘토 중 한 명만 교실에 입실했을 때는 정숙하고 자습할 수 있도록 지도.
- 학교행사, 질병에 의한 결석은 출석으로 인정함.



V. 학교 프로그램 안내

■ 열정플러스 - 정규동아리

1. 목 표

학생의 흥미, 특기, 적성 등을 고려하여 미래 사회에 대응할 수 있는 동아리 부서를 다양하게 개설하여 학생의 잠재 능력을 계발·신장하고 자아실현의 기초를 형성한다.

2. 운영 방법 및 내용

정규 교육 과정에 편성되어 프로그램이 운영되는 동아리로 학생들은 정규동아리 중 하나를 반드시 선택하여 활동한다. 목요일 6,7교시 창의적 체험활동 시간을 이용하여 동아리 활동이 진행되며 동아리 활동 영역은 자기 평가, 학생상호 평가, 교사 관찰, 포트폴리오 등의 방법으로 평가하여 참여도, 협력도, 열성도, 특별한 활동 실적 등을 구체적으로 생활기록부 동아리 활동 란에 입력한다.

3. 2018학년도 계열별 정규동아리

계열	교 과	정규동아리명
인문 사회 (9)	국어 (3)	계림아이(교지편집동아리), 정명도서동아리, 독서토론동아리
	영어 (3)	GMP(영어연극동아리), JEC(영자신문동아리), TED(영어강연 토론동아리)
	사회 (2)	월드투게더(세계시민학습동아리), 세계테마기행동아리
	역사 (1)	역콘탐(역사콘텐츠탐구동아리)
자연 과학 (8)	수학 (1)	수리수리퍼즐동아리
	과학 (7)	스타(로봇동아리), 위즈(과학동아리), 화생방(과학탐구동아리), 버물리(물리탐구동아리), C&D(드론동아리), 스팀(융합과학동아리), 미래인재과학(이공계진로동아리)
외국어 (1)	중/일어(1)	이웃집탐방(일본문화동아리)
예체능 (5)	음악 (1)	정명오케스트라동아리
	미술 (1)	아크(미술공예동아리)
	체육 (3)	슬랩덩크(농구동아리), 정명헬스클럽(헬스동아리), 배드민턴동아리
비교과 (10)		알고리즘(컴퓨터동아리), 교육봉사동아리, 드림(서비스직동아리), 인스타일(패션동아리), 온에어(방송동아리), RCY(청소년적십자동아리), 솔리언포래상담동아리, 인터랙트(청소년연합동아리), 폴라리스(연극동아리), 한별단(청소년연맹동아리)

4. 2018학년도 정규 동아리 활동내용

연번	동아리명	활동 내용	대상 (학년)
1	RCY (청소년적십자동아리)	적십자 인도주의 활동의 참 의미를 깨닫고, 봉사정신을 함양할 수 있는 동아리	전체
2	TED (영어강연토론통아리)	각 분야의 세계 최고의 권위자들의 영어 강의를 들으며, 영어 듣기 실력 및 상식을 넓히는 동아리	전체
3	계림아이 (교지편집동아리)	저널리즘 세계의 행위와 기술을 익히고 비판적이며 논리적인 사고력을 키워 교지 및 학교 신문을 발간하는 동아리	전체
4	교육봉사동아리	교육 봉사 활동과 교육에 관한 토론을 통해 미래 교육자의 자질과 역량을 키우는 동아리	전체
5	독서토론통아리	토론과정을 통해 문제를 비판적으로 분석하고, 그 분석을 토대로 최선의 안을 선택할 수 있는 합리적인 의사결정능력을 기를 수 있는 동아리	3학년
6	드림 (서비스직동아리)	서비스직을 희망하는 학생들이 직업인이 갖추어야 할 요건을 알아보며 미래의 직업인으로 성장할 수 있게 하는 동아리	전체
7	미래인재과학 (이공계진로동아리)	이공계로 진학을 희망하는 학생들에게 융합적이고 다각적인 진로 진학 멘토링을 제공하고 과학자가 갖추어야 할 소양을 모색하는 동아리	1,2학년
8	베드민턴동아리	베드민턴의 기술을 익히고 체력을 키울 수 있는 동아리	1,2학년
9	버물리 (물리탐구동아리)	물리의 기본 개념을 익히고 창의력과 호기심을 키울 수 있는 동아리	전체
10	사자성어동아리	고등학교 한문 교육용 기초 한자 900자를 중심으로 한자, 한자어, 한문을 익혀 일상 언어생활에서 바르게 읽고 쓸 수 있는 능력을 기르는 동아리	1학년
11	세계여행동아리	국제사회의 일원으로 적응할 수 있는 세계문화를 알아보는 동아리	3학년
12	솔리언 (또래상담동아리)	또래상담자로서 상담 기법 교육을 이수하여 상담 역량을 강화하는 동아리	전체
13	수리수리퍼즐동아리	수학과 퍼즐에 대해 다양한 방식으로 접근하여 수학을 심화하여 이해하고자 하는 학술 동아리	전체
14	C&D(드론동아리)	4차 산업혁명과 관련하여 드론의 원리를 이해하고 조종을 하고 기본적인 코딩을 통하여 드론을 통제하는 실습하는 동아리	1,2학년
15	GMP (영어연극동아리)	영어 연극 공연을 통해 영어를 폭넓게 이해하고, 자신의 끼와 재능을 발산할 수 있는 동아리	전체
16	스타 (로봇동아리)	로봇을 창의적으로 연구하고 제작하여 로봇을 활용한 다양한 활동을 통해 이공계 인재로 성장하는 과학 학술동아리	전체
17	스팀 (과학융합동아리)	하부루타 활동을 통해 융합 과학적 사고력을 향상하고, 융합과학 기초 실험, 첨단 과학을 사용한 다양한 실험 활동을 하는 동아리	전체
18	슬램덩크 (농구동아리)	농구경기를 통해 건강생활의 효과를 알고 경기규칙과 전술을 이해하는 스포츠 동아리	전체
19	실루엣 (사진동아리)	뷰파인더를 통한 새로운 세상을 경험하고 사진을 통하여 자신을 표현하는 동아리	3학년
20	아크 (미술공예동아리)	창조적인 표현 활동을 통해 우리 사회를 더 폭넓게 바라보고 여러 문화에 따른 미술의 변화를 이해하고자 하는 예술 동아리	전체

연번	동아리명	활동 내용	대상 (학년)
21	알고리즘 (컴퓨터동아리)	컴퓨터 관련 창작 활동을 통해 창의적인 적성과 소질을 개발할 수 있는 동아리	전체
22	역론탐 (역사콘텐츠탐구동아리)	역사연구를 통해 성숙한 시민의식과 더불어 인간 중심의 역사의식을 형성하도록 하는 동아리	전체
23	영미문화체험동아리	다양한 영미문화들을 접하면서 동시에 우리문화와의 비교 체험을 통한 문화적 거리감을 좁히고자 하는 동아리	3학년
24	온에어 (방송동아리)	교내 행사 및 방송 송출의 주체가 되고, 적극적이고 창의적인 영상제작 활동을 통해 방송 관련 학과로의 진로를 개발하고자 하는 동아리	전체
25	위즈 (과학탐구동아리)	과학과 관련된 모든 것에 대한 궁금증으로 뭉쳐진 동아리이며, 물리 화학 생명과학 지구과학 첨단과학 등 각 분야를 체험하며 진로를 탐색하고, 나아가 지역사회와 주변에 알려져 긍정적인 과학문화를 확산시키고자 하는 동아리	전체
26	월드투게더 (세계시민학습동아리)	세계시민교육을 통해 지구마을의 상황과 문제에 대해 관심을 갖고 깊이 공감하며 문제를 함께 해결해 나가고자 하는 세계 속의 시민으로 양성하고자 하는 동아리	전체
27	이웃집탐방 (일본문화동아리)	일본문화를 바르게 즐기며, 한,일 양국 문화의 공통점과 차이점을 이해하여 문화의 다양성을 인식하고, 적극적으로 교류하고자 하는 동아리	전체
28	인문학 동아리	삶의 여러 문제들에 대한 답을 인문학에서 찾아보며 세상에 대해 이해하고자 하는 동아리	3학년
29	인스타일 (패션동아리)	패션에 대한 공통 관심사를 공유하고 이를 발전시킴으로써 패션을 리드하는 선구자가 되도록 하는 동아리	전체
30	인터랙트 (청소년연합동아리)	캠페인 활동과 다양한 교류를 통해 사회적 약자에 대한 관심을 가질 수 있는 동아리	전체
31	정명도서동아리	독서활동을 통해 인문학적 소양을 기르고, 독서토론 활동을 통해 자신의 생각을 논리적으로 펼칠 수 있는 동아리	3학년
32	정명오케스트라동아리	오케스트라 악기 연주 및 공연을 통해 예술성을 고양하고 정서적 안정감을 가질 수 있는 동아리	전체
33	JEC (영자신문동아리)	교내 영자신문 정명타임즈(JEONGMYUNG TIMES)를 발간하는 학생들의 모임으로, 기사 작성부터 편집까지 신문발간의 전 과정에 참여하여 탁월한 영어의사소통능력을 갖춘 글로벌 인재로 성장하도록 하는 동아리	전체
34	정명헬스클럽 (헬스동아리)	운동과 관련된 정보를 공유하고, 개인의 신체에 맞는 체력을 고루 발달시키고자 하는 동아리	1,2학년
35	폴라리스 (연극동아리)	연극 공연을 통해 타인의 삶을 무대에서 표현함으로써 보다 성숙한 자아로 성장할 수 있도록 하는 동아리	전체
36	한별단 (청소년연맹동아리)	전문문화를 이해하고 그 의미를 현재에 맞게 재해석하고, 지역사회의 문제점을 공유하고 대안을 함께 찾아보는 노력을 하는 동아리	2,3학년
37	화생방 (과학탐구동아리)	생물과 화학에 관련된 다양한 활동을 통해 진로를 확고히 하며, 이공계 인재로 성장하는 과학 학술동아리 운영과 과학재능기부 및 지역사회 축제활동을 통하여 과학기술 확산에 기여하고자 하는 동아리	전체



V. 학교 프로그램 안내

■ 열정플러스 - 자율동아리

1. 목 표

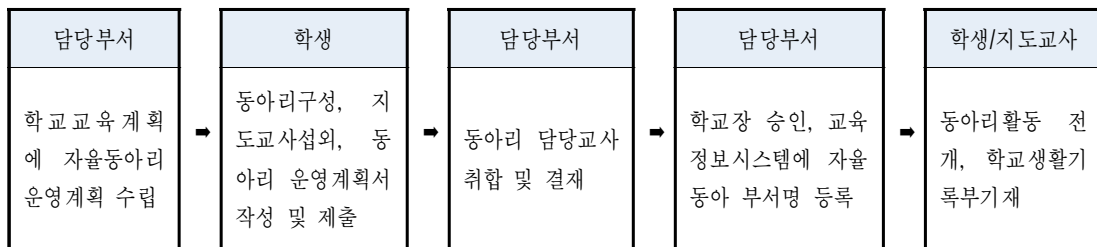
정규교육과정으로 편성되지는 않지만, 일정한 인원의 학생들이 자발적으로 소모임을 구성하여 정기적으로 모임을 가지며 교과관련 심화학습주제나 진로, 봉사, 예체능 등과 관련된 분야에 대한 활동을 자기 주도적으로 계획하면서 학력 향상과 진로 탐색 등 일정한 목표를 달성하고자 활동하는 자율적 모임이다.

2. 운영 방법 및 편성

가. 자율동아리 운영 방법

- 자율 동아리 인원 최소 5명 이상으로 편성되도록 한다.
- 학기 초 3월과 9월 개설된 자율동아리만 생기부에 기록한다.
- 자율동아리활동 연간계획은 최소 20시간 이상 운영한다.
- 자율동아리 생기부 기록 대상 학생은 자율동아리 활동시간의 80%이상 출석을 했으며, 학기말에 활동결과보고서를 제출한 경우에 한하여 기록한다.
- 자율동아리활동으로 실시한 봉사활동은 인정하지 않으며, 자율동아리활동 활동계획에 명시된 활동이외에 실시한 봉사활동은 '봉사활동실적'란에 '(개인)'으로 관련사항을 입력한다.

나. 학교교육계획에 의한 자율동아리 구성 절차



3. 2018학년도 계열별 자율동아리

계열	교 과	자율동아리명
인문 사회 (22)	국어 (7)	세서미(비교문학자율동아리), 순진토론(토론자율동아리), 언어세움(우리말자율동아리), 울론갑박(토론자율동아리), 정명복소리(독서토론시사동아리), 혜음(인문학자율동아리), 백가정명(독서토론자율동아리),
	사회 (13)	동상이몽(진로탐색자율동아리), 모의수업연구실천동아리(수업실기자율동아리), 신비노트(학습자율동아리), 애드워드(광고홍보자율동아리), 에이에스(경제경영자율동아리), 유스타치아(법학자율동아리), 이모(심리학자율동아리), 제복인(경찰자율동아리), 누리보듬(정치외교자율동아리), 뉴딜(경제경영자율동아리), 미디어마케팅자율동아리, 벤치마킹(경영자율동아리), 인자한토론(융합토론자율동아리)
	역사 (2)	견사지세(역사외교자율동아리), 정명왕조실록(역사자율동아리)

계열	교과	자율동아리명
자연과학 (17)	수학 (3)	수려(수학자율동아리), 정통(수학과학토론자율동아리), 과수원(과학수학연구자율동아리)
	과학 (12)	의학윤리자율동아리, 비밀실험실(화학,생명과학실험자율동아리), 뿌리와새싹(생명자율동아리), 시스템(기계공학동아리), 정샘물(환경생태자율동아리), 트리트먼트(의학자율동아리), 환경후시딘(환경자율동아리), 건축자율동아리, 고장난명(의학자율동아리), 다윈(의료보건자율동아리), 셀럽(생명자율동아리), 치료세포(의학자율동아리)
외국어 (3)	중국어/일본어(3)	일본이야기(일본문화자율동아리), 짬뽕(중국어자율동아리), 헤르메스(국제교류문화자율동아리),
예체능 (12)	음악 (8)	제이하모니(합창자율동아리), 라이트라이트(실용음악자율동아리), 렉스(밴드자율동아리), 보동보동(보컬자율동아리), 정명베스트보컬(보컬자율동아리), 정명오케스트라(오케스트라자율동아리), 타이트템포(음악자율동아리), 플레이어즈(악기연주자율동아리)
	체육 (4)	드롭샷(배드민턴자율동아리), 아침농구(농구자율동아리), 제이에프알(축구심판자율동아리), 휘슬(체육자율동아리),
비교과 (7)		라임(영화감상자율동아리), 메시지(영화제작자율동아리), 유레카(댄스자율동아리), 하람(봉사자율동아리), 스포트라이트(유튜브채널운영자율동아리), 붉은별(컴퓨터프로그램자율동아리), 코딩(컴퓨터프로그램자율동아리),

4. 2018학년도 자율 동아리 활동내용

연번	동아리명	활동 내용
1	동상이몽 (진로탐색자율동아리)	자신의 진로를 탐색하고 넓은 분야의 직업군을 체험해보는 기회를 가지고자 하는 동아리
2	드롭샷 (배드민턴자율동아리)	배드민턴을 통한 건강생활습관 형성과 건강관리능력을 배양하고, 스포츠맨십 형성 및 협동심을 키워 바른 인성을 함양하고자 하는 동아리
3	라이트라이트 (실용음악자율동아리)	음악을 좋아하는 친구들끼리 모여서 서로의 음악을 교류하며, 우대공연을 통해 평소 학업으로 쌓였던 스트레스를 풀고 실용음악을 대중들에게 들려주고자 하는 동아리
4	라임 (영화감상자율동아리)	다양한 분야의 영화를 감상한 뒤 영화에 대한 감상을 말해보고 영화 속 배우 점을 찾아보는 동아리
5	렉스 (밴드자율동아리)	다양한 악기로 연주하고 반주에 맞춰 노래를 부르고 호흡을 맞춰 하나의 공연을 만들어 내는 밴드동아리
6	메시지 (영화제작자율동아리)	영상매체(단편영화)를 직접 제작하면서 관객들에게 말하고자 하는 메시지를 전하고자 하는 동아리
7	모의수업연구실천동아리 (수업실기자율동아리)	관심 있는 과목을 조를 이루어 연구하고 학생들이 쉽게 이해할 수 있도록 정리해서 발표하는 활동을 하는 동아리
8	의학윤리자율동아리	사람들에게 올바른 의료 윤리 의식을 심어주어 사람들의 인식을 개선해주는 동아리
9	보동보동 (보컬자율동아리)	노래하기를 좋아하는 학생과 장래희망으로 보컬을 희망하는 학생들이 모여 음악을 감상하고 노래를 연습함을 목적으로 하는 동아리

연번	동아리명	활동 내용
10	붉은별 (컴퓨터프로그램자율동아리)	컴퓨터에 대한 한 가지만 공부하는 것이 아닌 여러 분야를 공부해 나가면서 컴퓨터에 대한 지식을 쌓고 자격증 공부에도 도움이 되는 활동을 하는 동아리
11	비밀실험실 (화학,생명과학실험자율동아리)	화학과 생명과학에 관련된 진로를 가진 학생들이 모여 화학, 생명과학 관련 실험을 계획하고 진행하며 경험을 쌓고, 다양한 과학적 지식을 얻을 수 있는 기회를 제공하는 동아리
12	뿌리와새싹 (생명자율동아리)	우리 주변의 다양한 생명들의 다양성을 보존하기 위해 다양한 프로젝트와 캠페인으로 활동하는 동아리
13	세서미 (비교문학자율동아리)	세계 각국의 언어와 문학의 역사에 대해 조사하고 현재까지 발간된 문학 작품이 갖는 의미 또는 형식을 서로 비교하여 문학과 언어의 가치에 대해 탐구하는 동아리
14	수려 (수학자율동아리)	학교에서 배운 수학 지식을 바탕으로 수학 관련된 여러 활동을 통해 수학적 사고력을 함양하고 수학에 흥미를 더하는 동아리
15	순진토론 (토론자율동아리)	시의적절한 토론 주제를 발굴, 동아리 부원들 간 자료 조사와 토론, 연구를 통해 스키마의 형성과 민주시민으로서의 가치를 얻는 동아리
16	시스템 (기계공학동아리)	TETRIX와 goBILDA 를 이용하여 기본 로봇을 만들고 JAVA 및 C++ 프로그램을 이용한 프로그래밍을 통하여 수학적, 공학적 지식을 쌓고 발전 및 연구를 목적으로 이공계 인재로 성장하는 과학학술 동아리
17	신비노트 (학습자율동아리)	과목별로 학습 노트를 정리하고 친구들과 공유하여 과목별 학습 방법을 알아보며 자신의 학습 상태를 점검하고, 효과적으로 학습할 수 있도록 하는 동아리
18	아침농구 (농구자율동아리)	농구에 관심이 있는 학생들이 모여 서로 피드백을 통해 각자의 역량을 키워나가는 동아리
19	에드워드 (광고홍보자율동아리)	사회과학 계열의 광고홍보학과 및 언론홍보학과에 진학하여 자신의 미래진로를 구체적으로 설계하고자 하는 학생들이 함께 모인 동아리
20	언어세움 (우리말자율동아리)	우리말을 바로 알고 쓰는 법을 알고 더 나아가 언어와 다양한 분야를 관련지어 융합적이고 창의적인 활동을 하는 동아리
21	에이에스 (경제경영자율동아리)	경제와 경영에 관심 있는 학생들이 모여 이와 관련된 지식이나 기사에 대해 견해를 나누고, 모의 창업과 같은 다양한 활동을 하는 등 경제와 경영을 탐구하는 동아리
22	유레카 (댄스자율동아리)	춤을 잘 추는 사람이 아닌 좋아하는 사람들이 모여서 춤추는 동아리
23	유스타치아 (법학자율동아리)	법과 관련되어 여러 가지 꿈을 가진 학생들이 모여 자신의 꿈을 실현시킬 수 있도록 다양하고 창의적인 활동을 하는 동아리
24	을론갑박 (토론자율동아리)	토론 능력 신장을 목적으로 교내토론대회를 준비하는 동아리
25	이모 (심리학자율동아리)	일상의 심리적 행동 분석, 이로써 평소 막연히 궁금했던 인간의 심리를 심도 있게 알아보고 이상심리학 및 정신증 분야로 접근하여 진로에 필요한 지식을 함양하는 동아리
26	일본이야기 (일본문화자율동아리)	일본 언어와 문화에 대해 공부하고, 면접을 준비하는 동아리

연번	동아리명	활동 내용
27	정명베스트보컬 (보컬자율동아리)	보컬 동아리로서 노래에 관심과 실력있는 친구들이 모여 행사 때 끼를 뽐내거나 학교 친구들에게 좋은 노래를 불러주는 동아리
28	정명북소리 (독서토론시사동아리)	다양한 독서 활동 및 시사토론 활동을 통해 지식을 확장하고 사회와 소통하기 위한 동아리
29	정명오케스트라 (오케스트라자율동아리)	학업에 지치고 힘든 학교생활을 하는 학생들을 위해 클래식을 연주하고 개인의 악기들을 화합하여 마음의 평화를 찾는 멋진 동아리
30	정샘물 (환경생태자율동아리)	부천 내의 하천들을 시민 분들께 알리고 주기적인 하천 정화활동을 통해 하천 오염을 방지하고자 활동하는 동아리
31	정통 (수학과학도론자율동아리)	여러 과학(수학)주제에 대하여 각자 발표해 보고 관련 쟁점을 찬·반을 나누어 토론해보는 동아리
32	제복인 (경찰자율동아리)	비슷한 진로를 가진 친구들끼리 모여 경찰에 대해 알아보고 다양한 활동을 하는 동아리
33	제이에프알 (축구심판자율동아리)	학생심판으로서 경기를 직접 운영 및 심판을 진행하는 동아리
34	제이하모니 (합창자율동아리)	화합이라는 주제를 통해 학생들이 아름다운 화음을 맞춰가는 합창단 동아리
35	전뽕 (중국어자율동아리)	중국에 관심이 있는 친구들과 함께 중국에 대한 상식과 정보를 공유하는 동아리
36	코딩 (컴퓨터프로그램자율동아리)	코딩 및 컴퓨터에 관한 전반적인 지식을 탐구하는 동아리
37	타이트템포 (음악자율동아리)	랩 연습, 보컬 연습, 미디 작곡 등을 병행하는 음악동아리
38	트리트먼트 (의학자율동아리)	의료인을 장래희망으로 하는 학생들끼리 모여 꿈에 대해 정보를 공유하고 서로 동기를 부여해주며 꿈을 성취하는데 도움이 될 활동을 함께 하는 동아리
39	하람 (봉사자율동아리)	평소에 하지 못하는 체험활동, 봉사활동을 송내 어울마당이라는 기관에 지원을 받아 텃밭활동 및 축제기획을 하는 동아리
40	헤르메스 (국제교류문화자율동아리)	세계화 시대에 맞추어 국제정세를 탐구하고 활동하면서 세계시민으로서의 자질을 기르고 국제 정치, 문화, 관광, 언어분야에서 넓은 시각을 갖도록 하는 동아리
41	헤움 (인문학자율동아리)	토론 활동과 현대 사회의 이슈에 대해 토의하는 과정을 통해 사고의 폭을 확장하고 진로를 찾아가는 동아리
42	환경후시딘 (환경자율동아리)	옳지 않은 방법으로 버려지는 폐의약품이 자연과 인류에게 어떠한 영향을 미치는지에 대해 찾아보고 시민들에게 알리는 활동을 하는 동아리
43	건축자율동아리	건축관련 진로 탐색활동(건축 박람회 견학, 건축물 탐구, 설계도면을 이용한 건축물 모형제작, 해비타트 봉사활동 등)을 통하여 자신의 진로에 대한 이해를 높이는 동아리

연번	동아리명	활동 내용
44	견사지세 (역사외교자율동아리)	세계의 다양한 외교활동과 우리나라의 역사적 문화 활동을 통해 역사와 외교를 융합시키는 활동들을 하면서 자신의 능력을 향상시키고 진로에 한 걸음 다가가기 위한 동아리
45	고장난명 (의학자율동아리)	의료계열 진학을 희망하는 학생들이 모여 학술적으로 탐구하여 지식을 폭 넓게 쌓고자 하는 동아리
46	과수원 (과학수학연구자율동아리)	수학 과학계의 최신 이슈를 알아보며 정보를 공유함. 독서와 토론 활동을 통해 수학, 과학에 대한 지적 호기심을 해결하고, 수학, 과학에 대한 안목을 높이는 동아리
47	누리보듬 (정치외교자율동아리)	여러 정치, 외교적 사안에 대해 토론하고 의논하며 심도있는 연구를 하는 동아리
48	다윈 (의료보건자율동아리)	의료 보건 계열의 진로를 희망하는 학생들이 모여 관련 캠페인 활동, 신문 작성 등을 하며 자신의 진로를 탐구하고 발전시키는 동아리
49	셀럽 (생명자율동아리)	cell love로 생명을 좋아하는 학생들이 모여서 생명에 관련된 여러 가지 활동을 하며 꿈을 키워 나가는 동아리이다.
50	치료세포 (의학자율동아리)	의료인을 장래희망으로 하는 학생들끼리 모여 꿈에 대해 정보를 공유하고 서로 동기를 유발하며 꿈을 성취하는 데 도움이 될 활동을 함께하기 위함.
51	휘슬 (체육자율동아리)	여러 운동의 연습과 경기로 몸을 숙지하고 자신의 체력과 친구 간의 협동심과 정신건강을 기르는 동아리
52	뉴딜 (경제경영자율동아리)	경제와 경영 관련 진로를 가진 학생들끼리 모여 진로 활동의 기초가 되는 경제 지식을 함께 공부하는 동아리
53	미디어마케팅자율동아리	정보화에 따른 사회와 매체의 변화를 살피며 진로를 탐색한다. 그 과정에서 집단지성과 미디어를 이용함으로써 4차 산업혁명에 대비하는 창의융합형 인재가 됨을 목적으로 하는 동아리
54	백가정명 (독서토론자율동아리)	자율 동아리 활동을 통해 독서량을 늘리고, 다양한 분야에 대한 전문을 넓히기 위해 읽은 책 속에서 주제를 정해 독서 토론 진행, 효율적인 독서를 위해 속독을 배우는 동아리
55	벤치마킹 (경영자율동아리)	단순한 경제 지식의 습득을 목적으로 하지 않고 경영에 관한 열정과 관심을 가지고 현재 경영 흐름과 경영 성공 사례를 분석하여 진로에 다가가기 위한 동아리
56	스포트라이트 (유튜브채널운영자율동아리)	유튜브 채널을 개설하고 운영하면서 영상을 제작하고 편집하는 기술을 발전시키고, 서로 협동하여 신선한 영상을 만들기 위한 동아리
57	인자한토론 (융합토론자율동아리)	현대사회의 다양한 문제나 이슈에 대해 교과의 경계를 넘어선 토의와 토론을 통해 융합적이고 통합적인 사고를 하는 능력을 키우는 동아리
58	정명왕조실록 (역사자율동아리)	역사에 관심있는 친구들이 모여 역사에 관해 탐구하고 더욱 깊숙이 들어가는 활동을 한다.
59	플레이어즈 (악기연주자율동아리)	악기를 연주하는 친구들과 노래를 잘하는 친구들이 모여 같이 음악을 즐기고 실력도 키워나가는 동아리



V. 학교 프로그램 안내

■ 지성플러스 - 학생토론대회

1. 목적

- 1) 학생, 교사가 함께 하는 토론 광장을 통해 다양한 갈등을 해결할 수 있는 토론 문화의 기반을 확장한다.
- 2) 토론 과정을 통해 비판적 분석력, 합리적인 문제 해결 능력을 길러 민주시민으로서의 자질을 함양한다.
- 3) 객관적 논증을 통해 설득하는 능력, 경청과 화법 등 바람직한 소통의 자세를 함양하여 논술과 심층 면접 등 대학입시에 대비한다.

2. 방침

- 1) 1·2학년 학생을 대상으로 교육과정 운영 취약 시기에 대한 대안이자 토론대회 진행을 위한 선수학습으로 사회적 쟁점 토론에 관한 정규 수업('국어과'와 '사회과'의 융합 수업)을 실시한다.
- 2) 승패 결과에 치중했던 경쟁적 일회성 대회를 지양하고 진행 과정에서 참가자들이 협력적으로 토론 능력을 향상시킬 수 있도록 한다.
- 3) 예선은 면접 방식, 본선(8강-4강)은 토너먼트 방식, 결승 경기로 진행한다. 경기 방식은 경기도교육청식 토론절차에 따른다. 심사 기준은 미리 공지한다.

3. 운영 현황

- 1) 대상 : 1·2학년 학생
- 2) 주제 : 당해 연도별 시사적인 이슈에 따라 인문, 사회, 과학, 문화 등 다양한 주제 선정)
 - 2017학년도 : “원자력 발전소를 폐지해야 한다”
 - 2018학년도 : “선거연령 만 18세로 낮춰야한다”

4. 기대효과

- 1) 토론 대회를 통해 토론 교육의 바람직한 방향과 방법을 발전적으로 모색하여 일상화할 수 있다.
- 2) 토론 경험을 통해 학생들의 의사 표현 능력을 향상시키고, 논리적·비판적 사고력, 정보 분석 및 활용 능력, 합리적 문제해결능력 등 고급 사고력을 함양시킬 수 있다.
- 3) 토론 참가자들의 학습 의욕을 고취시키고, 대학입시의 논술이나 심층 면접에 대비할 수 있다.

5. 토론 대회 운영 장면 및 활동사진





V. 학교 프로그램 안내

■ 지성플러스 - 융합독서발표대회

1. 대회 목적

- 1) 학생들의 바른 인성과 창의력을 길러주는 독서 교육 강화한다.
- 2) 가치 있는 다양한 글을 풍부하게 읽는 태도를 기르고 폭넓고 깊이 있는 사고력을 향상한다.
- 3) 독서 이력을 풍부하게 하여 교양 있는 민주 시민으로서의 자질을 키운다.

2. 기본 방침

- 1) 학생이 자신의 진로나 흥미에 관련된 책을 3권 읽고 하나의 주제로 융합하여 독서 감상문을 작성한다.
- 2) 융합주제 글쓰기를 한 친구들 중 우수 학생 30명을 대상으로 융합주제 1분 스피치 본선 진출 선발전을 한다.
- 3) 본선 진출을 한 학생들은 5분 분량의 PPT를 제작하여 자신의 융합 주제를 친구들 앞에서 발표하고 우수한 학생에게 상장을 수여한다.

3. 운영 현황

- 1) 운영기간 : 1학기 1번, 2학기 1번 (총 2회)
- 2) 참가인원 : 본교 1, 2학년 전체 학생
- 3) 운영 절차

예 선	1,2학년 전체 학생 중 각 30명 선발
↓	
본선진출자 선정을 위한 1분 스피치	예선 통과자 30명 (1분 분량의 ppt 제작)
↓	
본선 말하기 지도 및 오리엔테이션	본선진출자 13명
↓	
본선 최종 지도 및 리허설	ppt준비 및 발표연습
↓	
본 선	본선 진출자 13명은 해당 학년 학생들 앞에서 발표

4. 기대 효과

- 1) 우수 작품을 책으로 출판하여 문학적 상상력의 연대를 통해 공동체의 건강성에 기여한다.
- 2) 다양한 독서를 통합할 수 있는 융합적 사고력을 기르고 올바른 민주 시민으로서의 성장하게 한다.

5. 장면 및 활동사진





V. 학교 프로그램 안내

■ 지성플러스 - 외국어스피치대회

1. 운영 목적

- 1) 세계 무한 경쟁시대에 부응하는 글로벌 인재 발굴 및 국제 경쟁력 강화
- 2) 영어권 문화를 소개 및 체험 할 수 있는 축제의 장을 마련하여 본교 학생들의 영어에 대한 흥미 유발 및 실생활 영어 활용능력 함양
- 3) 학생들의 자발적이고 적극적인 참여와 프리젠테이션을 통한 논리적 발화 능력, 자기 표현력 향상 및 학습동기 유발

2. 운영 현황

- 1) 대상 : 1,2학년 전체
- 2) 본선진출인원 : 1,2학년 각 50여명
- 3) 수상인원 : 금상1명, 은상 5명, 동상 9명, 장려상 15명 (각 학년별 30명)
- 4) 스피치대회 추진 일정

추진내용	비 고
글로벌리더스피치예선전	각 반 교실에서1, 2학년 전체
글로벌리더스피치오리엔테이션	예선통과자 학년별 50여명
영어원고마감	인문사회부에 제출
본선참가자 원고 교정 및 훈련 기간	- 원어민교사지도
본선 스피치대회(2학년)	- 소강당, 학생관람
본선 스피치대회(1학년)	- 소강당, 학생관람

3. 글로벌리더 영어스피치대회 운영 장면 및 활동사진



영어스피치대회 사전교육



초빙원어민교사 스피치 지도



개인별 스피치 연습



영어스피치대회 본선



V. 학교 프로그램 안내

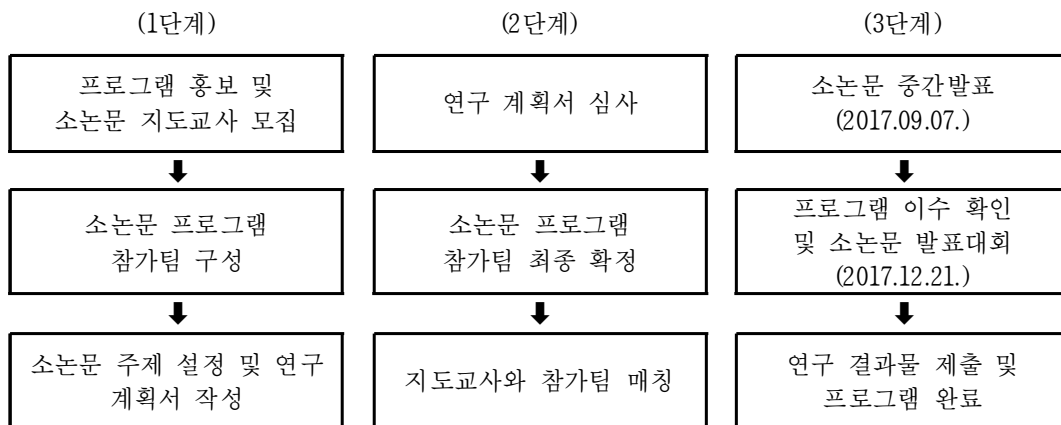
■ 지성플러스 - 소논문(주제탐구보고서)

1. 실시 목적

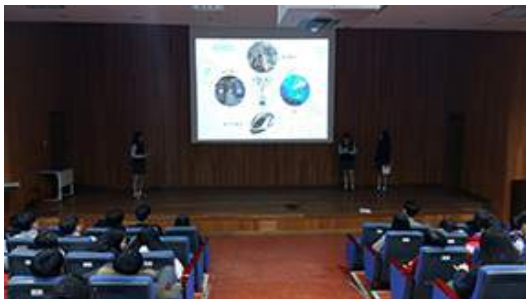
- 1) 자발적이고 지속적인 글쓰기 활동을 통해 자신의 생각을 논리적이고 유창하게 표현할 수 있는 의사소통능력 신장
- 2) 인지 전략을 활용하면서 배운 내용을 정리하고 기존 지식에 새로운 지식을 통합하여 구조화 된 글로 표현하는 등 주도적인 학습 능력 향상
- 3) 관심 분야에 대해 깊이 사유하여 새로운 아이디어를 발견하고 이를 구체화하면서 해당 분야의 전문인으로 성장할 수 있도록 지원

2. 세부 내용

- 1) 참가 대상 : 1, 2학년 중 희망자(2~4명을 한 팀으로 구성)
- 2) 지도 횟수 : 운영 기간 내 5~7회, ※ 1회 30분 이상
 - 지도 시간은 학생과 지도교사의 협의를 통해 자율적으로 결정
 - 지도 받은 내용을 일지(공통 양식)로 작성하게 하여 참가 근거로 활용
- 3) 진행 절차



3. 장면 및 활동사진





V. 학교 프로그램 안내

■ 감성플러스 - 오케스트라

1. 운영 목적

- 1) 오케스트라 합주 기회를 통하여 동료 간에 협동심을 기르고 조화로운 음악미를 체감하게하고, 창의적 정서를 함양시킨다.
- 2) 연주활동을 통해 연주자 본인의 음악적 경험은 물론 전교생들에게 오케스트라 음악을 감상할 수 있는 기회를 제공한다.

2. 기본 방침

- 1) 학생 스스로 능동적 연습 분위기를 조성하여 연습에 적극 참여하도록 한다.
- 2) 파트별 강사가 악기를 책임 지도한다.
- 3) 지도교사와 강사가 지도의 연계성을 구축하여 협력 지도한다.
- 4) 교내외 행사에 적극 참여하여 학교의 위상과 자긍심을 높이도록 한다.

3. 운영 현황

- 1) 운영기간 : 2015년 3월부터 현재까지
- 2) 참가인원 : 52명(본교 1~3학년 재학생)
- 3) 운영시간 : 월요일 15:00 - 16:50 (6,7교시/창의적 체험활동), 목요일 17:50 - 19:20 (8,9교시/창의적 체험활동)
- 4) 오케스트라 동아리 활동 시 학교생활기록부에 동아리활동으로 입력되며, 교내·외 연주시 봉사활동 시간이 인정되어 학교생활기록부에 기입됨.

4. 기대 효과

- 1) 공교육 내에서 심도 있는 문화예술교육 비중을 강화하여 인성, 감성 교육이 포함된 전인교육, 창의성 증진
- 2) 오케스트라 연주로 재능기부를 통한 사회봉사활동 경험 제공 및 지역사회 문화예술 활성화

5. 정명오케스트라 운영 장면 및 활동사진



아침등갯길 음악회



두 번째 음악스토리



부천역 남부광장 심곡본동 공연 연주



2016년 부천아트밸리 발표회 연주



V. 학교 프로그램 안내

■ 감성플러스 - 학교스포츠클럽

1. 학교스포츠클럽 개념

‘학교스포츠클럽’이란 초등학교 1학년부터 고등학교 3학년 재학생 중 체육활동에 취미를 가진 동일 학교의 학생으로 구성·운영되어 학교에서 이루어지는 스포츠클럽을 말함.

2. 운영방향

- 1) 학교교육계획에 포함시켜 공식적인 학교교육활동으로 운영하며 학생들의 자발적인 참여를 유도하기 위한 학교스포츠클럽 프로그램 개설·운영
- 2) 학생들의 다양하고 지속적인 신체활동이 이루어지도록 경기운영 방식을 리그전으로 운영 (연간 계획, 대진표, 심판, 경기 기록, 팀별 순위 등 관리)
- 3) 학생들이 다함께 즐거운 마음으로 참가하여 자신의 꿈과 끼를 기를 수 있는 학습의 장을 마련함으로써 긍정적인 교육적 효과 증진

3. 운영 현황

- 1) 참가인원 : 본교 1~2학년 재학생 참가신청자 (학급별 또는 개인팀별)
- 2) 운영시간 : 점심시간, 방과 후 시간, 주말 토요일 등을 이용한 경기진행

4. 참여 효과

- 1) 학생생활기록부 동아리활동 방과 후 학교스포츠클럽 특기사항에 기재 및 활동내용 에듀팍의 창의적 체험활동 동아리 활동란에 탑재하여 입학사정관 자료 등으로 활용
- 2) 우승팀은 학교 대표로 부천시 학급단위 스포츠클럽 대회 참가 및 우수선수 상장수여



교내 축구경기



부천시 학급단위 스포츠클럽 축구대회



교내 피구경기



부천시 학급단위 스포츠클럽 피구 대회



V. 학교 프로그램 안내

■ 감성플러스 - 일본문화체험단

1. 목 적

- 1) 본교 재학생이 일본 학생들과의 교류를 통하여 일본에 대한 이해를 넓히고 문화적 정체성을 확립한다.
- 2) 현지에서의 다양한 체험활동을 통하여 국제적 능력을 배양하고 사회참여의식을 고양한다.

2. 개 요

- 1) 현지체류기간 : 2월 봄방학기간 (4박 5일)
- 2) 장 소 : 일본 오카야마 이과대학 부속고등학교/ 오사카지역
- 3) 참여인원 : 정명고등학교 학생 23명, 교사 2명
- 4) 사업내용
 - 교류학교 방문
 - 현지 학교의 환영행사 및 학교 소개
 - 현지 학교 학생과의 수업 참여
 - 현지 학교 학생들과의 간담회
 - 한국 학생들의 한국 문화에 대한 소개
 - 문화 체험
 - 현지 문화 유적지 방문, 문화 공연 관람

3. 학생모집

- 1) 희망자 신청을 받으며, 모범적으로 학교생활을 모범적으로 한 학생을 우선 선발한다.
- 2) 선발인원: 총 23명 선정 (1학년-19명, 2학년-4명)

4. 기대효과

- 1) 학생교류를 통하여 일본문화에 대한 이해를 넓힐 수 있다.
- 2) 글로벌 시대에 맞는 창의적이고, 리더십 있는 세계문화시민으로 육성한다.
- 3) 수업시간에 배운 일본어를 실생활에서 활용하여 회화능력을 향상시킬 수 있다.
- 4) 일본에 대한 관심을 통해 진로선택의 폭을 넓힐 수 있다.





V. 학교 프로그램 안내

■ 감성플러스 - 중국문화체험단

1. 운영 계획

- 1) 기간 : 1월 겨울방학기간 4박 5일
- 2) 장소 : 상해 (주변 도시 포함)
- 3) 금액 : 약 84만원(사정에따라 변동)
- 4) 참가 : 학생 25~30명 / 인솔교사 2인 (참가희망자 국제교육부로 접수신청)



2. 상해 동회 고등학교방문

매년 겨울방학을 이용하여 정명고학생 약 30여명정도가 방문을 하여 학생들과 교류를 하게 되는데 교류내용은 상호간에 노래자랑과 서로 간단한 인사말을 중국어로 직접 나누는 시간을 갖는다.

동회고등학교는 '스튜디오스' 학과가 있어 상해에서 매우 높은 인기를 유지하고 있다.

3. 상해의 중심가 남경로 보행로

상해의 남경로 보행로의 길이는 2킬로 미터가 넘고 폭도 40미터 정도로 매우 넓고 긴 보행로이다. 주변에는 최신 유행하는 제품을 판매하는 상가가 즐비해 있고 상해시민은 물론 상해를 찾는 관광객들의 필수 코스이다.



4. 상해 이랜드 지사장 '정명고 5회 졸업생'

정명고 5회 졸업생이 지사장으로 있는 상해 이랜드를 방문하여 선배를 통해 성공의 비결을 들어본다.

5. 독립운동의 역사적 숨결이 살아있는 '홍코우 공원'

윤봉길의사의 의거지 있었던 홍코우 공원과 상해 임시정부를 방문하여 지난 역사의 아픔심정을 느끼며 당시를 상상해 본다.

나라 밖에서 더욱 나라를 생각하게 하는 곳이다.



6. 예원

대한항공의 광고에 등장하였는데 명나라 때의 이곳 관리가 어머님의 환갑을 기념하기 위하여 정원을 축조한 것으로 유명하다.

강남의 정원문화를 한눈에 느낄 수 있는 곳이다.



V. 학교 프로그램 안내

■ 감성플러스 - 1인 1기 감성플러스

1. 목 적

- 가) 1인 1기 특기적성 감성프로그램을 운영함으로써 학업부담에서 벗어나 즐거운 학교생활을 실현한다.
- 나) 학생들의 감성 발달을 도모하고 잠재력을 향상 시키고, 적극적으로 학교생활에 참여할 수 있는 동기부여가 되도록 한다.

2. 운영방법

- 가) 최대한 외부 강사를 통해 전문적인 지도를 배울 수 있도록 한다.
- 나) 학생의 의견을 반영하여 재료비가 없는 무료 강좌와 재료비를 요하는 유료강좌 등 다양하게 개설한다.
- 다) 더 좋은 일반고 사업에서 강사비 지원을 받으며, 유료 프로그램에서는 최소한의 재료비를 징수한다.
- 라) 프로그램 마지막 차시에 만족도 조사를 실시하여 향후 프로그램을 개선시킨다.

3. 연간 운영 일정

- 가) 진행 일자 : 1학기 7회, 2학기 8회
- 나) 회수 : 총 15회
- 다) 대상: 1, 2학년

4. 강좌 편성 및 운영

- 가) 강좌수 : 1학년 12개반, 2학년 14개반 (총 26개반 편성)
- 나) 시간 운영 : 1학년, 2학년 연속 운영
 - 월요일 6교시 (3시 ~ 3시 50분) : 1학년
 - 월요일 7교시 (4시 ~ 4시 50분) : 2학년



다. 개설 강좌 내용

연번	강좌명	강사	대상 학년	내 용	장소	1학기 (7회) 재료비	2학기 (7회) 재료비
1	감성합창반	본교	1·2 학년	합창을 통한 한마음 하모니	음악실	5,000원	없음
2	감성미술반	본교	1·2 학년	미술을 통한 예술적 표현 향상	미술실	20,000원	없음
3	바둑반	본교	1·2 학년	바둑을 통한 심신수양	영어2실	5,000원	없음
4	오케스트라반	외부	1·2 학년	오케스트라 연주를 통한 예술적 재능 향상	소강당	없음	없음
5	즐넘기댄스반	외부	1·2 학년	신나는 음악과 함께 즐넘기운동	1층 체육관	10,000원	10,000원
6	요가반	외부	1·2 학년	요가를 통한 건강한 신체 발달	5층 체육관	5,000원	30,000원
7	풍선아트반	외부	1·2 학년	풍선 작업을 통해 예술적 감성 향상	가우스실	30,000원	없음
8	가족공예반	외부	1·2 학년	가족을 활용한 생활용품 제작	페르마실	35,000원	20,000원
9	토탈공예반	외부	1·2 학년	여러 가지 재료로 다양한 생활용품 제작	역사1실	35,000원	35,000원
10	캘리그래피반	외부	1,2학 년	다양한 글씨와 그림의 조화	다목적실	35,000원	35,000원
11	펠트공예	외부	1,2학 년	펠트 재료를 활용한 나만의 작품 제작	역사2실	35,000원	35,000원
12	독서	외부	1,2학 년	공감력 향상 독서활용	2층도서 관	없음	35,000원





V. 학교 프로그램 안내

■ 기타 - 1학년 진로탐색 및 심신수련활동

1. 목 적

- 1) 학교 교육과정의 연장선상에서 체험학습을 통해 교육내용에 대한 이해를 증진하고, 교육과정과 실생활의 연계를 통해 학습효과를 증진한다.
- 2) 심신수련과 야외교육의 기회를 제공함으로써 인성과 창의성을 겸비한 민주시민의 자질을 함양한다.
- 3) 자연과 더불어 몸과 마음을 단련하고 정서를 순화하며 공동생활을 통해 협동하고 봉사하는 공동체 의식과 책임의식을 함양함으로써, 건전하고 유능한 민주시민 육성과 국가와 사회발전에 기여하는 능동적인 청소년을 육성하는 데 있다.
- 4) 교실 밖 자연에서 이루어지는 다양한 활동을 통해서 자기주도적으로 진로를 탐색하는 근본적인 진로 역량을 강화한다.

2. 방 칙

- 1) 심신수련 교육활동은 해당 수련원에 위탁 운영한다.
- 2) 수련일정은 2019년 4월 3일부터 4월 5일까지 2박 3일로 한다.
- 3) 수련활동에 필요한 경비는 학생 본인이 부담한다.
- 4) 수련활동 기간의 개인위생, 익사사고 예방, 환경오염 방지, 산불예방, 안전사고 예방 및 자연보호에 대한 교육을 철저히 한다.
- 5) 심신수련 및 진로활동은 캠프 프로그램에 의한 교육활동이 이루어지도록 하되 필요에 따라 수련원 측과 협의하여 체계적인 교육활동이 이루어질 수 있도록 한다.

3. 수련활동 세부계획 (예정안)

- 1) 일 시 : 2019년 4월 3일 08:00 ~ 4월 5일 17:00(2박 3일)
- 2) 장 소 : 강원도 일원
- 3) 대 상 : 1학년 12학급(채적 300명 예정)
- 4) 집합장소 및 시간
 - 가. 집합장소 : 학교운동장(각 반별로 집합하여 담임교사가 인솔하여 승차장소로 이동)
 - 나. 승차장소 : 도원초등학교 옆
 - 다. 집합시간 : 출발당일 07:50 학교운동장
 - 라. 차량 승차 이동 및 탑승 완료 : 출발당일 08:20
 - 마. 출발시간 : 출발당일 08:30

* 자세한 일정은 실시 전 가정통신문 등으로 알려드립니다.



V. 학교 프로그램 안내

■ 기타 - 2학년 주제별 테마여행

1. 목 적

- 1) 안전이 뒷받침된 체험중심의 다양한 교육활동을 통해 개개인의 꿈과 끼를 키우고, 자율성과 창의성을 함양한다.
- 2) 교육과정과 연계한 안전하고 교육적인 학교 밖 활동을 통해 협동심과 인성을 기르고 나눔과 배려를 실천하는 민주시민을 육성한다.
- 3) 질서를 지키고 함께 실천하는 공동생활을 통하여 “나”가 아닌 “우리”로서의 공동체 의식을 함양한다.
- 4) 지식 위주의 학교 교육의 틀에서 벗어나 새로운 방법의 문화 체험교육을 통해 지적인 면과 정의적인 면이 통합된 전인으로 성장할 수 있는 계기를 마련한다.
- 5) 학창시절의 소중함을 깨닫고 희망찬 내일을 위한 포부를 품을 수 있는 계기를 마련한다.

2. 방 침

- 1) 체험학습 안전을 위해 소규모의 안전 대책을 강화한 체험학습을 운영하며 사전 안전 교육을 실시한다.
- 2) 현장체험학습은 관련 법규 및 경기도교육청의 정책에 부합하게 실시하고 교육적 목적을 달성할 수 있는 장소 및 프로그램 등을 선정·운영한다.
- 3) 계획을 수립·시행하는 과정에서 학생 안전관리에 특히 유의하고, 체험학습의 투명성 제고를 위해 체험학습 과정을 경기도교육청 홈페이지 ‘현장체험학습정보방’에 공개한다.
- 4) 수익자 부담의 교육활동의 경우 활동 내용, 부담 금액 등에 대하여 사전에 안내한 후 학부모(학생)의 자유로운 의사가 충분히 반영될 수 있는 방법으로 동의서를 받아 추진한다.
- 5) 체험학습은 2학년 전체 학생을 대상으로 하되 불참학생은 별도의 계획을 수립하여 운영한다.
- 6) 체험학습 후에 만족도 조사 및 소감문쓰기대회를 통해 체험학습이 긍정적인 피드백이 될 수 있도록 한다.

3. 일시 및 장소 (예정안)

- 1) 일시 : 2019년 3월 27(수)-3월 29일(금) (2박 3일)
- 2) 장소 : 제주특별자치도 일원
- 3) 대상 : 2학년 학생 중 희망자
- 4) 인솔 교사 : 담임교사 12명, 인솔교사 3명, 안전요원(주간)6명, 야간 5명 예정
- 5) 교통 : 항공기(000사), 전세고속버스(45인승, 제주도 현지)6대 예정
- 6) 숙소 : 00 리조트(000시 00동)
- 7) 식사 : 1일차 2식, 2일차 3식, 3일차 2식 총 7식
- 8) 프로그램 운영 : 3개 그룹으로 나누어 진행
- 9) 예상 경비 : 학생 1인당 약 30만원~35만원(예정)
(항공료, 차량비, 숙박비, 입장료, 여행자보험, 예비비 포함)

* 자세한 일정은 실시 전 가정통신문 등으로 알려드립니다.

Ⅵ. 학생인권부 안내





VI. 학생인권부 안내

■ 학교생활인권규정 안내

1. 학생회 및 선거 관련

- 1) 학생회 임원
 - 학생회 회장 1인, 부회장 1인
 - 학년회장 및 부회장, 각 부의 부장 1인(2학년), 차장 1인(1학년)
- 2) 학생회 부서
 - 총무부, 행사기획부, 행사지원부, 학생인권부, 문예부, 체육부, 봉사부, 환경부, 사이버부
- 3) 선출방법
 - 전체 학생에 의하여 민주적 절차와 방법에 따라 선출 다수 득표자를 학교장이 임명.
 - 각부서의 부장(2학년) 차장(1학년)은 대의원회의 동의를 얻고 회장이 추천.
 - 방식 : 학생회장 1명(2학년)과 부회장 1명(2학년)을 러닝메이트(Running Mate)제 방식으로 선출하고, 학년회장, 부회장은 독자 출마 방식으로 진행. (다득표 순으로 회장, 부회장으로 선출)
 - 선거절차 : 사전 선거 지도 ⇒ 선거일 공고 ⇒ 입후보자 등록 ⇒ 선거운동 ⇒ 입후보자 소견 발표

2. 학생선도위원회 관련

- 1) 학생선도위원회 구성
 - 위원장(교감), 부위원장(학생생활안전부장), 교무기획부장, 진로상담부장, 학년부장, 담임교사(참고인), 간사(학생생활안전부 담당교사), 임시위원
- 2) 기능
 - 선도위원회는 학생 선도 및 선도 조치, 기타 학생 지도에 관한 사유가 있을 때, 소집하고 이를 심의
- 3) 선도의 종류와 기간
 - 학교내의 봉사 : 10일 이내의 기간으로 함.
 - 사회봉사 : 10일 이내의 기간으로 함.
 - 특별교육 이수 : 10일 이내의 기간으로 함.
 - 1회 10일 이내, 연간 30일 이내의 출석정지
 - 퇴학처분 : 징계의 최종 단계로 퇴학을 시킬 수 있음.
- 4) 선도의 방법
 - 학교내의 봉사 : 오전(1시간 일찍 등교하여 학생부 교사의 지도), 오후 수업 종료후(담임교사의 지도)
 - 사회봉사 : 출석으로 처리하며 학생을 지역 행정기관, 공공기관, 사회복지기관 등에 위탁하여 시행. 위탁 교육이 여의치 않을 경우 선도위원회의 결정에 의해 학교자체 프로그램으로 대체 가능.
 - 특별교육 : 출석으로 처리하되 교육감이 설치 운영 또는 위탁 운영하는 시설의 교육 과정을 이용하거나 교육감이 지정한 전문 상담기관에 위탁교육을 함.
 - 출석정지 : 징계를 받은 학생의 출석정지 기간을 학교생활기록부의 출결상황란에 '무단결석'일수에 산입하여 기재하되, 특기사항 란에 사유는 기재하지 않음.



VI. 학생 인권부 안내

■ 학교폭력 관련 안내

1. 학교폭력 대책 자치위원회

- 1) 목적 : 피해학생 보호 및 학생의 인권 보호와 학생을 건전한 사회인으로 육성.
- 2) 정의 : 폭행, 협박, 따돌림 등에 의한 정신적, 물질적인 피해 행위.
- 3) 학교폭력 자치위원회의 설치 기능
 - 학교폭력 예방 및 대책 수립 운영.
 - 피해 학생 보호, 가해 학생 선도 및 징계. (서면사과, 접촉금지, 학급교체, 강제전학, 사회봉사, 퇴학처분 등)
 - 피해 학생과 가해 학생의 분재 조정.
- 4) 구성 및 역할
 - 구성 : 위원장, 5~10인 이하.
 - 역할 : 학교폭력예방교육 계획 수립 및 실시, 학교폭력 사안 발생 시 조사, 피해학생 보호 및 가해학생 선도 조치, 분쟁조정.

※ 교내에서 폭력이나 집단 따돌림 등이 발생할 징후를 인지할 경우나 폭력 등 사안이 발생하였을 때, 다음 각 호에 즉시 알려야 하며 이 경우 익명을 활용할 수도 있음.

- 담임교사나 학교폭력 책임교사의 전화나 이메일 혹은 (해당) 학생의 보호자.
- 학교나 교육청 홈페이지 또는 폭력 피해 신고함.
- 지역교육청 1588-7179
- 청소년보호위원회 청소년도우미 1388
- 경찰청 범죄신고 112
- 부천소사경찰서 1566-0112 등

VI. 학생 인권부 안내

■ 용의복장 규정

구 분		학 생
두 발	일반	● 머리는 청결하게 유지한다.
	기타	● 파마, 염색, 탈색, 변형머리는 하지 않는다. ● 무스, 젤, 헤어용품은 머리를 단정하게 하기 위해서 사용할 수 있다.
복 장	상의 하의	● 등하교시에는 반드시 규정된 교복을 착용하고, 임의적 변형을 하지 않는다. ● 하절기, 교내에 한하여 규정 체육복하의와 생활복 상의를 허용한다.
	외투	● 규정된 교복을 꼭 착용하되 동절기에는 방한을 위하여 외투를 덧입을 수 있다.
	조끼	● 규정된 교복을 착용하고 임의적 변형을 하지 않는다. ● 동절기에는 방한을 위하여 규정된 교복이외의 규정된 카디건을 착용할 수 있다. ● 춘추복 착용 시에는 조끼를 착용하지 않아도 된다.
	양말	● 지나치게 현란하지 않은 스타킹을 착용한다. ● 동절기에는 방한을 위하여 양말, 덧신을 신을 수 있다.
신 발	실내화	● 실내화는 실내에서만 착용한다. ● 실내화의 종류 : 슬리퍼, 끈이 없는 운동화
	실외화	● 실외화는 실외에서 만 착용한다. ● 실외화는 운동화나 단화를 신는다.
기 타	명찰 교표	● 교복의 규정된 위치(왼쪽)에 명찰과 교표를 단다.
	장신구	● 귀걸이, 발찌 등 화려한 장신구는 하지 않도록 한다.
	가방	● 학생용 가방(배낭형)으로 하되 보조가방을 사용하고자 할 때 반드시 학생용 가방 착용 후 보조가방을 사용한다.
	기타	● 학생의 신분을 넘어서는 화장을 하지 않는다. ● 손발톱을 기르거나 손발톱 매니큐어를 칠 할 수 없다. ● 학생들의 소지품 검사는 사전에 학교장의 결재를 득한 후 실시한다. (단, 학생들의 안전을 위협하거나 학내 질서를 해칠 수 있다고 판단될 경우에 한하여 학생의 동의를 구하고 소지품 검사를 실시할 수 있다.)

VI. 학생 인권부 안내

■ 선도 기준표

구분	항목	사안내용	징계 사항				
			학교내의 봉사	사회봉사	특별교육 이수	출석정지	퇴학처분
기본 생활	1	언행과 예의가 바르지 못한 학생	●	●			
	2	용의 및 복장이 바르지 못해 지도를 받은 후에도 위반하는 학생	●	●			
	3	각종 액세서리 패용에 대해 지도를 받은 후에도 위반하는 학생(귀걸이, 목걸이 등)	●	●			
	4	학교에서 불필요한 물품을 가지고 다니다 지도 후에도 위반하는 학생	●	●			
준법 및 공유물 관리	5	교직원에게 불경한 언행을 한 학생	●	●	●		
	6	언행이 불량하여 학교내 교직원 및 주민으로부터 진정 또는 통보된 학생		●	●	●	
	7	교직원에게 폭언 또는 폭력을 가한 학생			●	●	●
	8	학생들을 선동하여 교권훼손을 주동한 학생 및 가담 학생	●	●	●	●	
	9	공중도덕을 위반한 학생	●	●	●		
	10	공공기물을 파괴하거나 손괴한 학생	●	●	●		
	11	공공문서(제증명, 식권, 납부금고지서 포함) 및 인장을 위조 또는 변조한 학생		●	●	●	
	12	청소, 주변, 기타 학생의 의무 이행에 대만한 학생	●				
	13	교사의 정당한 지도에 불응하고 불경한 태도를 취한 학생	●	●	●		
	14	학교의 게시물을 고의로 훼손한 학생	●	●	●		
	15	고의로 방화를 했거나 부주의로 화재를 일으킨 학생			●	●	●
	16	학교 출입 시에 월담한 학생	●	●			
	17	‘학교내의 봉사’ 및 기타 처분에 불응한 학생(무단으로 불참한 학생 포함)		●	●	●	
	18	‘사회봉사’ 및 기타 처분에 불응한 학생(무단으로 불참한 학생 포함)			●	●	
	19	‘특별교육이수’ 및 기타 처분에 불응한 학생(무단으로 불참한 학생 포함)			●	●	
	20	‘출석정지’ 및 기타 처분에 불응한 학생				●	●
	21	경찰에 연행되었으나 범행정도가 경미하여 혼방된 학생	●	●	●	●	
	22	사법기관에 구속되어 학업이 곤란한 학생, 형법상 유죄로 인정된 학생				●	●
	23	불온문서를 소지, 탐독한 학생이나 제작, 게시, 유포한 학생				●	●
	24	인터넷 등 사이버 상의 범죄 행위에 관련된 행위를 한 학생	●	●	●	●	
학생 회장 선거	25	사전선거운동 및 선거기간 중의 개별 선거 집회를 연 학생	●	●	●		
	26	선거관리위원회의 검인을 받지 않은 유인물을 배부하거나 개별 벽보를 부착한 학생	●	●	●		
	27	향응 및 금품을 제공하거나 기타 정당한 선거운동을 방해한 학생	●	●	●		
	28	위협적이고 폭력적인 행위를 하거나 투표 및 개표 시에 부정을 한 학생	●	●	●		
	29	타 후보에 대한 허위사실을 유포한 학생	●	●	●		
집단 행위	30	학교장의 허락을 받지 않은 행사를 주관하거나 동참한 학생	●	●	●		
	31	학생 출입금지 업소에 출입한 학생	●	●	●		
	32	사회에 물의를 야기하거나 학교의 명예를 훼손한 학생	●	●	●		
	33	학생신분으로 참가할 수 없는 대외행사에 개인 및 단체로 출연 또는 출품한 학생	●	●	●		
	34	불량 동아리 카페를 조직, 운영하여 학교 명예를 크게 실추케 한 학생	●	●	●	●	●
	35	불량 동아리를 조직했거나 가입한 학생		●	●	●	●
	36	학생(들)을 선동하여 학교질서를 문란하게 한 학생			●	●	●

구분	항목	사안내용	징계사항				
			학교내의봉사	사회봉사	특별교육이수	출석정지	퇴학처분
수업및시험	37	수업 또는 타인의 학습을 방해하거나 면학분위기를 저해한 학생	●	●	●		
	38	수업을 거부하거나 교사에게 불손한 행위를 한 학생			●	●	●
	39	시험 답안지를 서로 바꾸거나 메모하여 이용한 학생	●	●	●		
	40	시험 정답을 보여 주거나 본 학생	●	●			
	41	시험 시간에 통신기기를 이용한 학생		●	●	●	●
	42	시험과 관련해 기타 부정행위로 판단된 학생	●	●			
	43	시험에 불응할 것을 선동하거나 이에 동조하는 행위를 한 학생			●	●	●
	44	시험문제를 탐지, 절취하거나 또는 누설한 학생			●	●	●
근태	45	무단지각, 무단조퇴, 무단결과를 합쳐 10회 이상한 학생	●				
	46	무단지각, 무단조퇴, 무단결과를 합쳐 20회 이상한 학생	●	●			
	47	무단지각, 무단조퇴, 무단결과를 합쳐 30회 이상한 학생	●	●	●		
	48	무단결석 누계 일이 10일~19일인 학생(6~9일인 학생은 내교통지서 발송)	●	●	●		
	49	무단결석 누계 일이 20일~29일인 학생			●	●	
	50	무단결석 누계 일이 30일 이상인 학생				●	●
약물음주	51	교내-외에서 흡연을 하거나 담배, 전자담배, 라이터 등을 소지한 학생	●	●	●		
	52	향정신성 의약품을 소지, 복용, 전달, 판매 등 어느 한부분이라도 관련이 있는 학생			●	●	●
	53	교내-외를 막론하고 술을 소지하거나 음주한 학생	●	●	●	●	●
금품	54	타인의 금품을 절취한 학생	●	●	●		
	55	타인의 금품을 상습 절취한 학생		●	●	●	●
	56	타인의 금품을 갈취 및 강취한 학생		●	●	●	●
퇴폐행위	57	도박성행위를 한 학생	●	●	●		
	58	음란, 폭력물의 제작, 유포, 판매, 전시 등과 관련이 있는 학생	●	●	●	●	●
	59	타인을 희롱하거나 심한 욕설을 하여 사회의 지탄을 받은 학생		●	●	●	●
	60	오토바이를 탑승하고 등·하교하는 학생	●	●			
	61	교외생활지도 및 연합교외지도시 지도교사의 지도에 불응한 학생	●	●	●		
	62	불건전한 이성교제 등으로 물의를 일으킨 학생	●	●	●	●	●
	63	학생신분으로 출입할 수 없는 업소에 출입하거나 취업, 아르바이트를 한 학생		●	●	●	●
정보통신	64	수업 중에 휴대폰을 사용하는 행위	●	●			
	65	정보통신매체 사용 시 정보통신 도덕과 윤리에 어긋나는 행위를 한 학생	●	●	●	●	●
기타	66	위 사안에 직접 해당되지 않는 경우, 학생선도위원회의 의결에 따라 징계한다.	●	●	●	●	●

VII. 부 록



VII. 부록

■ 추천 도서 목록(학년/교과별)

분야	번호	도서명	저자	출판사
국어	1	광장	최인훈	문학과지성사
	2	목민심서	정약용	창비
	3	감옥으로부터의 사색	신영복	돌베개
	4	대화	리영희, 임헌영	한길사
	5	관촌수필	이문구	문학과지성사
	6	그리스인 조르바	카잔차키스	열린책들
	7	모리와 함께한 화요일	미치엘범	살림
	8	천국에서 만난 다섯 남자	미치엘범	살림
	9	피로사회	한병철	문학과지성사
	10	논증의 탄생	조셉 윌리엄스, 그레고리콜럼	홍문관
	11	정의란 무엇인가	마이클 샌델	와이즈베리
	12	박지원의 한문소설	김수업, 전국국어교사모임	휴머니스트
	13	책은 도끼다	박용현	북하우스
	14	펼쳐에게 보내는 갈채	박완서	세계사
	15	죽은 왕녀를 위한 파반느	박민규	예담
	16	살아있는 고전문학 교과서 1,2,3	권순궁 외 5인	휴머니스트
	17	갑신년의 세 친구	안소영	창비
	18	시를 만나러 갑니다	정재아	들녘
수학	19	네이피어가 들려주는 로그이야기	김승태	자음과 모음
	20	베르누이가 들려주는 확률분포이야기	김승태	자음과 모음
	21	생활 속 수학의 기적 똑똑한 학생	알브레히트 보히텔슈프라허	황소자리
	22	천재들이 가지고 노는 수학책	이언스튜어트	웅진지식하우스
	23	세상은 수학이다	고지마히로유키	해나무
	24	이야기 파라독스	마틴 가드너	사계절
	25	코믹 메이플 스토리 수학교육 시리즈	서울문화사	서울문화사
	26	노벨상 수상자가 쓴 속성 미적분학	(저)윤재현, Daniel Kleppner, Nroman Ramsey (역)김용은, 김상수	청문각
	27	구봉구는 어쩌다 수학을 좋아하게 되었나	민성혜	갈매나무
	28	계영희 교수의 명화와 함께 떠나는 수학사 여행	계영희	살림
	29	페르마의 마지막 정리	사이먼 싱	영림카디널
	30	인생을 바꾸는 게임의 법칙	박찬희, 한순구	경문사
	31	자연의 수학적 열쇠 피보나치 수열	이광연	프로네시스
	32	수학으로 힐링하기	이수영	홍성사
	33	수학이 좋아지는 수학	알렉스 벨로스	해나무

분야	번호	도서명	저자	출판사
영어	34	재미있는 영어 인문학 이야기1,2	강준만	인물과사상사
	35	인문학은 언어에서 태어났다.	강준만	인물과사상사
	36	Animal Farm (동물농장 영문판)	조지오 웰	반석
	37	Old Man and the Sea (노인과 바다 영문판)	어니스트 헤밍웨이	반석
	38	해리 포터와 저주받은 아이 1부/2부 스페셜 리허설 에디션 대본	조앤 K. 롤링, 존 티파니, 잭 손	문학수첩
	39	소유냐 존재냐	에리히 프롬	까치
	40	Who Moved My Cheese? An Amazing Way to Deal with Change in Your Work and in Your Life (누가 내 치즈를 옮겼을까)	스펜서 존슨	진명출판사
	41	나만의 생활 속 Image 영단어	이수희	투리복스
	42	영문법 쇼크	정형정	쇼크잉글리쉬
	43	내뺄고 후회하는 말버릇 바꾸기	사토 도미오	다락원
	44	위대한 개츠비	F.스콧 피츠제럴드	민음사
45	Grammar in use (intermediate)	Raymond Murphy	Cambridge	
역사	46	조선왕조 스캔들	신명호	생각정거장
	47	나의 한국 현대사	유시민	돌베개
	48	조선왕조실록 1-4	무적핑크	이마
	49	아리랑(1-12권)	조정래	해냄
	50	정약용과 그의 형제들	이덕일	김영사
	51	책만 보는 바보-이덕무와 그의 벗들 이야기	안소영	보림출판사
	52	박시백의 조선왕조실록	박시백	휴머니스트
53	역사저널 그날	KBS역사저널 그날 제작팀	민음사	
지리	54	Lets go 지리여행1, 2	박종관 저	지오북
	55	영화 속 지형이야기	양희경 외	푸른길
	56	세계지리 세상과 통하다 1,2	전국지리교사모임	사계절
	57	지리, 세상을 날다	전국지리교사모임	서해문집
사회	58	대통령의 글쓰기	강원국	메디치미디어
	59	오래된 미래	헬레나 노르베리	중앙북스
	60	이갈리아의 딸들	게르트 브란튼베르그	황금가지
	61	청소년을 위한 세계경제원론 (1권~4권)	마바라 고트프리트 홀랜더	내인생의책
	62	하룻밤에 읽는 경제학	마르크 몽투세, 도미니크 상블레	랜덤하우스중앙
63	정의란 무엇인가	마이클 샌델	와이즈베리	
윤리	64	생각하고 토론하는 서양철학이야기	이강서	책세상
윤리	65	청소년을 위한 서양철학사	서용순	두리미디어
	66	정의란 무엇인가?	마이클샌델	와이즈베리
	67	소크라테스의 변명, 진리를 위해 죽다.	안광복	사계절
	68	환경 윤리	J.R. 데자르뎡	자작나무

분야	번호	도서명	저자	출판사
일본어	69	먼 북소리	무라카미 하루키	문학사상
	70	칼에 지다	아사다 지로	북하우스
	71	이만큼 가까운 일본	강태웅	창비
	72	일본사를 움직인 100인	양은경	청아출판사
중국어	73	중국어로 떠나는 고상성어 여행	이수연, 이연지	지식과 감성
	74	머지않아 중국과 일하게 될 당신에게	조민정	이콘
	75	술로 만나는 중국	모종혁	서교 출판사
	76	내손안에 잡히는 중국 마케팅	이동호	생각나눔
한문	77	한국 한시 100선	김기	문사철
	78	공자 안될 줄 알면서 하는 사람	김경일	문사철
	79	공부가 되는 저절로 고사성어	글공작소	아름다운사람들
	80	고사성어 숨은 그림 찾기	유영진	좋은꿈
과학	81	개미의 제국	최재천	사이언스북스
	82	다윈 종의 기원	찰스 다윈 / 송철용 옴김	동서문화사
	83	천체관측	김희수	시그마프레스
	84	Newton Highlight 날씨와 기상	일본 뉴턴프레스 아니뉴턴(뉴턴코리아)	
	85	한반도 자연사 기행	조홍섭	한겨레출판
	86	한없이 작은, 한없이 위대한 : 보이지 않는 지구의 지배자 미생물의 과학	존L. 잉그럼/ 김지원 옴김	이케이북
	87	극지, 과학으로 다가서다	남성현	아담북스
	88	미술관에 간 화학자	전창립	어바웃어북
	89	화학에서 인생을 배우다	황영애	더숲
	90	사피엔스	유발 하라리	김영사
	91	교실 속 비주얼 씽킹	김해동	맘에드림
정보	92	빌게이츠이야기(꿈결롤모델시리즈2)	임원기	꿈결
	93	2035미래기술미래사회	이인식	김영사(주)
	94	인공 지능은 너를 닮아 가는가	유신	컬처룩
	95	프레젠테이션 발표의 기술	티모시 J. 케이글	멘토르
음악	96	실용음악과 졸업 후 뭐하지?	최영준	예술
	97	음악기초이론의 이해(기보에서 화성까지)	김유희	예술
미술	98	예술에 대한 7가지 답변의 역사	김진엽	책세상
	99	미술쟁점	최혜원	아트북스
체육	100	스포츠가 아이의 미래를 바꾼다	21세기교육연구회	테이크원
	101	역발상, 스포츠 역사를 바꾸다	기영노	시간의 물레
	102	네가 있어 나는 멈출 수 없다	김정민	푸르름

분야	번호	도서명	저자	출판사
체육	103	위대한 도전	이철원	대한미디어
보건	104	간호사라서 다행이야	김리연	원더박스
진로	105	진로를 디자인 하라	김진	다실예듀
	106	한 줄의 기적, 감사일기	양경윤	쌤앤파커스
논술	107	사피엔스	유발 하라리	김영사
교과 외	108	미움 받을 용기	기시미 이치로, 고가 후미타케	인플루엔셜
	109	데카르트가 들려주는 의심이야기	김익현	자음과 모음
	110	아버지의 길 1, 2	이재익	황소북스
	111	자존감 수업	윤홍균	심플라이프
	112	생각의 융합	김경집	더숲
	113	그 많던 싱아는 누가 다 먹었을까	박완서	웅진지식하우스
	114	게으름에 대한 찬양	버트런드 러셀	사회평론
	115	긍정의 배신	바버라 에런 라이크	부키
	116	오뒷세이아	호메로스	도서출판 숲



VII. 부록

■ 정명고등학교 홈페이지

1. 우리 학교의 정보와 소식을 전달하기 위하여 2017년도에 학교 홈페이지 개편
2. 주소 : <http://jeongmyung.hs.kr>
3. 메인화면



4. 사이트맵

■ 학교소개

학교장인사말 ! 교육목표 ! 학교연혁 ! 학교현황 ! 학교규정 ! 교직원소개 ! 학교오시는길

■ 학교소식

공지사항 ! 가정통신문 ! 기숙사 ! 보건실 ! 급식실 ! 정명갤러리 ! 정명SNS

■ 입학안내

입학요강 ! 재입학 ! 교육환경 ! 홍보자료

■ 교육활동

학사일정 ! 교육과정 ! 교육평가 ! 일과표 ! 교내대회 ! 학습자료실 ! 봉사활동안내 ! 각종서식

■ 과학중점학교

과학중점교육과정 ! 과학중점소식 ! 수학교과교실 ! 프로젝트연구활동 ! 과제연구활동 ! 과학실험멘토링

■ 특성화프로그램

인성플러스 ! 열정플러스 ! 지성플러스 ! 감성플러스 ! 심화반

■ 진로진학상담

대학진학현황 ! 진로진학자료 ! Wee클래스

■ 참여마당

자유게시판 ! 학생회 ! 동창회

■ 공개코너

학교평가 ! 행정실 ! 학교운영위원회 ! 학교발전기금

2019학년도

정명고등학교 학교생활안내

2019년 2월 08일 인쇄

2019년 2월 14일 발행

저 자
발행인
발행처

교무기획부
임 선 수
정명고등학교

비매품

- 주소 : 경기도 부천시 소사구 심곡로 100(심곡본동)
- 전화 : 032-653-0181, FAX 032-656-3972